



**АДМИНИСТРАЦИЯ
АРТЕМОВСКОГО ГОРОДСКОГО ОКРУГА
ПОСТАНОВЛЕНИЕ**

13.09.2014

г. Артем

№ 1239-10

Об утверждении административного регламента предоставления муниципальной услуги «Прием заявлений и постановка на учет детей в целях зачисления в муниципальные образовательные организации, реализующие основные общеобразовательные программы дошкольного образования»

Руководствуясь федеральными законами от 27.07.2010 № 210-ФЗ «Об организации предоставления государственных и муниципальных услуг», от 29.12.2012 № 273-ФЗ «Об образовании в Российской Федерации», от 27.07.2006 № 149-ФЗ «Об информации, информационных технологиях и о защите информации», от 06.04.2011 № 63-ФЗ «Об электронной подписи», распоряжением Правительства Российской Федерации от 17.12.2009 № 1993-р «Об утверждении сводного перечня первоочередных государственных и муниципальных услуг, предоставляемых в электронном виде», решением Думы Артемовского городского округа от 26.09.2013 № 168 «Об утверждении Положения об организации предоставления общедоступного и бесплатного начального общего, основного общего, среднего общего образования по основным общеобразовательным программам; организации предоставления дополнительного образования детям и общедоступного бесплатного дошкольного образования на территории Артемовского городского округа», постановлением администрации Артемовского городского округа от 30.12.2011 № 2459-па «О Порядке разработки и утверждения административных регламентов предоставления муниципальных услуг», Уставом Артемовского городского округа, администрация Артемовского городского округа

ПОСТАНОВЛЯЕТ:

1. Утвердить административный регламент предоставления муниципальной услуги «Прием заявлений и постановка на учет детей в целях зачисления в муниципальные образовательные организации, реализующие основные общеобразовательные программы дошкольного образования» (прилагается).

2. Считать утратившими силу:

постановление администрации Артемовского городского округа от 24.03.2014 № 872-па «Об утверждении административного регламента предоставления муниципальной услуги «Прием заявлений и постановка на учет детей в целях зачисления в муниципальные образо-

вательные организации, реализующие основные общеобразовательные программы дошкольного образования»;

постановление администрации Артемовского городского округа от 26.02.2015 № 1669-па «О внесении изменений в постановление администрации Артемовского городского округа от 24.03.2014 № 872-па «Об утверждении административного регламента предоставления муниципальной услуги «Прием заявлений и постановка на учет детей в целях зачисления в муниципальные образовательные организации, реализующие основные общеобразовательные программы дошкольного образования»»;

постановление администрации Артемовского городского округа от 10.11.2015 № 2565-па «О внесении изменений в постановление администрации Артемовского городского округа от 24.03.2014 № 872-па «Об утверждении административного регламента предоставления муниципальной услуги «Прием заявлений и постановка на учет детей в целях зачисления в муниципальные образовательные организации, реализующие основные общеобразовательные программы дошкольного образования» (в ред. от 26.02.2015 № 1669-па)»;

постановление администрации Артемовского городского округа от 08.06.2016 № 459-па «О внесении изменений в постановление администрации Артемовского городского округа от 24.03.2014 № 872-па «Об утверждении административного регламента предоставления муниципальной услуги «Прием заявлений и постановка на учет детей в целях зачисления в муниципальные образовательные организации, реализующие основные общеобразовательные программы дошкольного образования» (в ред. от 10.11.2015 № 2565-па)»;

постановление администрации Артемовского городского округа от 01.12.2016 № 1130-па «О внесении изменений в постановление администрации Артемовского городского округа от 24.03.2014 № 872-па «Об утверждении административного регламента предоставления муниципальной услуги «Прием заявлений и постановка на учет детей в целях зачисления в муниципальные образовательные организации, реализующие основные общеобразовательные программы дошкольного образования» (в ред. от 08.06.2016 № 459-па)».

3. Опубликовать настоящее постановление в газете «Выбор» и разместить на официальном сайте Артемовского городского округа.

4. Настоящее постановление вступает в силу со дня официального опубликования.

5. Контроль за исполнением настоящего постановления возложить на заместителя главы администрации Артемовского городского округа Волкову Н.С.

Глава Артемовского городского округа



А.В. Авдеев

Приложение

УТВЕРЖДЕН

постановлением администрации
Артемовского городского округа
от 13.09.2017 № 1239-10

**АДМИНИСТРАТИВНЫЙ РЕГЛАМЕНТ
предоставления муниципальной услуги
«Прием заявлений и постановка на учет детей в целях зачисления в муниципальные
образовательные организации, реализующие основные общеобразовательные
программы дошкольного образования»**

1. Общие положения

1.1. Предмет регулирования административного регламента

Настоящий административный регламент предоставления муниципальной услуги «Прием заявлений и постановка на учет детей в целях зачисления в муниципальные образовательные организации, реализующие основные общеобразовательные программы дошкольного образования» (далее – Регламент, муниципальная услуга), устанавливает стандарт предоставления муниципальной услуги, состав, сроки и последовательность административных процедур (действий) при предоставлении муниципальной услуги, требования к порядку их выполнения, порядок, формы контроля за исполнением Регламента, досудебный (внесудебный) порядок обжалования решений и действий (бездействия) администрации Артемовского городского округа (далее - Администрация), предоставляющей муниципальную услугу, должностного лица Администрации, предоставляющего муниципальную услугу, либо муниципального служащего Администрации.

1.2. Круг заявителей

1.2.1. Заявителями муниципальной услуги являются родители, опекуны или иные законные представители ребенка в возрасте от рождения до достижения ребенком возраста начала получения начального общего образования в общеобразовательных организациях, являющегося гражданином Российской Федерации, лицом без гражданства или иностранным гражданином на равных основаниях, если иное не предусмотрено законом или международным договором Российской Федерации (далее – заявители).

1.2.2. В соответствии с законодательством Российской Федерации право на внеочередное обеспечение местами в муниципальных образовательных организациях, реализующих основные общеобразовательные программы дошкольного образования, имеют дети:

а) граждан, подвергшихся воздействию радиации вследствие чернобыльской катастрофы, граждан, эвакуированных из зоны отчуждения и переселенных (переселяемых) из зоны

отселения, граждан из подразделений особого риска;

б) прокуроров;

в) судей;

г) сотрудников Следственного комитета Российской Федерации.

1.2.3. Первоочередное предоставление места в муниципальных образовательных организациях, реализующих основные общеобразовательные программы дошкольного образования, имеют:

а) дети военнослужащих по месту жительства их семей;

б) дети сотрудников полиции;

в) дети сотрудников учреждений и органов уголовно-исполнительной системы, федеральной противопожарной службы Государственной противопожарной службы, таможенных органов Российской Федерации и некоторых иных категорий указанных граждан;

г) дети из многодетных семей;

д) дети-инвалиды и дети, один из родителей которых является инвалидом;

е) дети военнослужащих, уволенных с военной службы при достижении ими предельного возраста пребывания на военной службе, по состоянию здоровья или в связи с организационно-штатными мероприятиями;

ж) дети сотрудника полиции, погибшего (умершего) вследствие увечья или иного повреждения здоровья, полученного в связи с выполнением служебных обязанностей;

з) дети сотрудника полиции, умершего вследствие заболевания, полученного в период прохождения службы в полиции;

и) дети гражданина Российской Федерации, уволенного со службы в полиции вследствие увечья или иного повреждения здоровья, полученного в связи с выполнением служебных обязанностей и исключивших возможность дальнейшего прохождения службы в полиции;

к) дети гражданина Российской Федерации, умершего в течение одного года после увольнения со службы в полиции вследствие увечья или иного повреждения здоровья, полученного в связи с выполнением служебных обязанностей, либо вследствие заболевания, полученного в период прохождения службы в полиции, исключившего возможность дальнейшего прохождения службы в полиции;

л) дети, находящиеся (находившиеся) на иждивении сотрудника полиции, гражданина Российской Федерации, указанные в подпунктах «б», «ж» - «к» настоящего пункта;

м) дети сотрудника, имевшего специальное звание и проходившего службу в учреждениях и органах уголовно-исполнительной системы, федеральной противопожарной службы Государственной противопожарной службы, таможенных органах Российской Феде-

рации, погибшего (умершего) вследствие увечья или иного повреждения здоровья, полученного в связи с выполнением служебных обязанностей;

н) дети сотрудника, имевшего специальное звание и проходившего службу в учреждениях и органах уголовно-исполнительной системы, федеральной противопожарной службы Государственной противопожарной службы, таможенных органах Российской Федерации, умершего вследствие заболевания, полученного в период прохождения службы в учреждениях и органах;

о) дети гражданина Российской Федерации, имевшего специальное звание и проходившего службу в учреждениях и органах уголовно-исполнительной системы, федеральной противопожарной службы Государственной противопожарной службы, таможенных органов Российской Федерации, уволенного со службы в учреждениях и органах вследствие увечья или иного повреждения здоровья, полученного в связи с выполнением служебных обязанностей и исключивших возможность дальнейшего прохождения службы в учреждениях и органах;

п) дети гражданина Российской Федерации, имевшего специальное звание и проходившего службу в учреждениях и органах уголовно-исполнительной системы, федеральной противопожарной службы Государственной противопожарной службы, таможенных органах Российской Федерации, умершего в течение одного года после увольнения со службы в учреждениях и органах вследствие увечья или иного повреждения здоровья, полученного в связи с выполнением служебных обязанностей, либо вследствие заболевания, полученного в период прохождения службы в учреждениях и органах, исключивших возможность дальнейшего прохождения службы в учреждениях и органах.

1.2.4. От имени заявителей, указанных в пункте 1.2 настоящего Регламента, за предоставлением муниципальной услуги могут обращаться представители, имеющие право в соответствии с законодательством Российской Федерации либо в силу наделения их заявителями в порядке, установленном законодательством Российской Федерации, полномочиями выступать от их имени при взаимодействии с Администрацией, предоставляющей муниципальную услугу.

1.3. Требования к порядку информирования о предоставлении муниципальной услуги

1.3.1. Местонахождение, контактные данные Администрации, предоставляющей муниципальную услугу, организаций, участвующих в предоставлении муниципальной услуги, а также многофункциональных центров предоставления государственных и муниципальных услуг (далее – МФЦ), в которых организуется предоставление муниципальной услуги, приведены в приложении 1 к настоящему Регламенту.

1.3.2. Информирование о порядке предоставлении муниципальной услуги осуществля-

ется:

- а) при личном обращении заявителя непосредственно в Администрацию;
- б) при личном обращении в МФЦ, информация о которых размещена в информационно-телекоммуникационной сети Интернет на официальном сайте www.mfc-25.ru, в случае, если муниципальная услуга предоставляется МФЦ или с его участием, в соответствии с соглашением о взаимодействии между МФЦ и Администрацией;
- в) с использованием средств телефонной, почтовой связи;
- г) на интернет-сайте: www.artemokrug.ru;
- д) с использованием федеральной государственной информационной системы «Единый портал государственных и муниципальных услуг (функций)» (далее - единый портал) (www.gosuslugi.ru).

Сведения о местонахождении, почтовых адресах, контактных телефонах, адресах электронной почты, графике работы Администрации расположены на официальном сайте Администрации www.artemokrug.ru, и его версии, доступной для лиц со стойкими нарушениями функции зрения.

Сведения о местонахождении, графике работы, адресе электронной почты, контактных телефонах МФЦ расположены на сайте www.mfc-25.ru

1.3.3. В информационно-телекоммуникационных сетях, доступ к которым не ограничен определенным кругом лиц (включая сеть Интернет), в том числе на интернет-сайте и на альтернативных версиях сайтов, а также на Едином портале и на информационных стендах Администрации размещается следующая информация:

- местонахождение, график работы Администрации, адрес интернет-сайта;
- адрес электронной почты Администрации;
- номера телефонов Администрации, извлечения из законодательных и иных нормативных правовых актов, содержащих нормы, регулирующие деятельность по предоставлению муниципальной услуги;
- перечень документов, представляемых заявителем (уполномоченным представителем), а также требования, предъявляемые к этим документам;
- образец заявления на предоставление муниципальной услуги;
- основания для отказа в предоставлении муниципальной услуги;
- порядок предоставления муниципальной услуги;
- порядок подачи и рассмотрения жалобы;
- блок-схема предоставления муниципальной услуги (приложение 2 к настоящему Регламенту).

Информация о ходе предоставления муниципальной услуги, о порядке подачи и рас-

смотрения жалобы может быть получена на личном приеме, в МФЦ, в информационно-телекоммуникационных сетях, доступ к которым не ограничен определенным кругом лиц (включая сеть Интернет), в том числе с использованием Единого портала, а также с использованием почтовой, телефонной связи.

2. Стандарт предоставления муниципальной услуги

2.1. Наименование муниципальной услуги - «Прием заявлений и постановка на учет детей в целях зачисления в муниципальные образовательные организации, реализующие основные общеобразовательные программы дошкольного образования».

2.2. Наименование органа, предоставляющего муниципальную услугу

2.2.1. Предоставление муниципальной услуги осуществляется Администрацией в лице управления образования администрации Артемовского городского округа (далее – управление образования).

2.2.2. Организация предоставления муниципальной услуги осуществляется в том числе через МФЦ в соответствии с соглашением о взаимодействии, заключенным между МФЦ и Администрацией.

2.2.3. При предоставлении муниципальной услуги Администрация взаимодействует с муниципальными образовательными организациями, реализующими основные общеобразовательные программы дошкольного образования, департаментом записи актов гражданского состояния Приморского края, департаментом труда и социального развития Приморского края, Управлением МВД России по Приморскому краю.

2.2.4. Администрации, непосредственно предоставляющей муниципальную услугу, и организациям, участвующим в предоставлении муниципальной услуги, запрещено требовать от заявителя осуществления действий, в том числе согласований, необходимых для получения муниципальной услуги и связанных с обращением в иные государственные органы, органы местного самоуправления, организации.

2.3. Описание результатов предоставления муниципальной услуги

Результатом предоставления муниципальной услуги является:

- а) постановка на учет детей в целях зачисления в муниципальные образовательные организации, реализующие основные общеобразовательные программы дошкольного образования;
- б) регистрация ребенка в Едином электронном реестре учета очередности;
- в) снятие ребенка с учета;
- г) выдача направления в муниципальную образовательную организацию, реализующую основную общеобразовательную программу дошкольного образования;
- д) отказ в предоставлении услуги.

2.4. Срок предоставления муниципальной услуги

2.4.1. Прием заявлений и постановка на учет детей в целях зачисления в муниципальные образовательные организации, реализующие основные общеобразовательные программы дошкольного образования, осуществляется в день обращения заявителя.

2.4.2. Регистрация ребенка в Едином электронном реестре учета очередности осуществляется в срок не более семи рабочих дней со дня регистрации заявления о постановке на учет детей в целях зачисления в муниципальные образовательные организации, реализующие основные общеобразовательные программы дошкольного образования в управлении образования.

2.4.3. Снятие с регистрационного учета осуществляется в срок не более семи рабочих дней со дня регистрации заявления о снятии с учета в управлении образования.

2.4.4. Выдача направления в муниципальную образовательную организацию, реализующую основную общеобразовательную программу дошкольного образования, осуществляется по мере комплектования групп или при наличии свободных мест, в порядке очередности, исходя из даты рождения ребенка и даты постановки на учет.

2.4.5. Уведомление о регистрации ребенка в Едином электронном реестре учета очередности, уведомление о снятии с учета или уведомление об отказе в предоставлении муниципальной услуги оформляется в письменном виде, подписывается начальником управления образования или лицом, исполняющим обязанности начальника в период его отсутствия, и выдается или направляется заявителю не позднее трех рабочих дней со дня принятия соответствующего решения.

2.5. Правовые основания для предоставления муниципальной услуги

Список нормативных правовых актов, в соответствии с которыми осуществляется оказание муниципальной услуги, приведен в приложении 3 к Регламенту.

2.6. Исчерпывающий перечень документов, необходимых в соответствии с законодательными или иными нормативными правовыми актами для предоставления муниципальной услуги

2.6.1. Исчерпывающий перечень документов, необходимых для предоставления муниципальной услуги, которые заявитель должен представить самостоятельно (документы, предъявляются в оригинале):

2.6.1.1. Постановка на учет детей в целях зачисления в муниципальные образовательные организации, реализующие основные общеобразовательные программы дошкольного образования, осуществляется на основании следующих документов:

а) заявление одного из родителей (законных представителей), согласно приложению 4 к регламенту. В заявлении в обязательном порядке должны быть указаны:

данные документа, удостоверяющего личность, адрес места жительства (пребывания), контактный телефон и адрес электронной почты родителя (законного представителя), обратившегося с заявлением о постановке на учет;

фамилия, имя, отчество (при наличии), дата рождения и адрес места жительства (пребывания) ребенка.

Дополнительно в заявлении могут быть указаны:

реквизиты свидетельства о рождении ребенка, выданного органом исполнительной власти, органом местного самоуправления, расположенным на территории Приморского края (в случае, если такое свидетельство не представлено заявителем по собственной инициативе);

сведения о наличии права на первоочередное или внеочередное обеспечение ребенка местом в муниципальной образовательной организации, реализующей основные общеобразовательные программы дошкольного образования, с указанием категории граждан, имеющих такое право;

б) свидетельство о рождении ребенка, выданное органом исполнительной власти, органом местного самоуправления, расположенным за пределами Приморского края (в случае, если регистрация рождения ребенка осуществлялась за пределами Приморского края);

в) документ, подтверждающий принадлежность заявителей к категории лиц, имеющих право на первоочередное и внеочередное обеспечение местами в муниципальных образовательных организациях, реализующих основные общеобразовательные программы дошкольного образования:

удостоверение гражданина, подвергшегося воздействию радиации вследствие катастрофы на Чернобыльской АЭС (для граждан, подвергшихся воздействию радиации вследствие катастрофы на Чернобыльской АЭС);

справка с места работы (службы) (для прокуроров, судей, сотрудников Следственного комитета Российской Федерации, сотрудников, имеющих специальные звания и проходящих (проходивших) службу в учреждениях и органах уголовно-исполнительной системы, федеральной противопожарной службы государственной противопожарной службы, органах по контролю за оборотом наркотических средств и психотропных веществ и таможенных органах Российской Федерации);

справка из войсковой части (для военнослужащих);

удостоверение сотрудника управления Министерства внутренних дел Российской Федерации и справка с места работы (для сотрудников полиции);

справка, подтверждающая факт установления инвалидности, или выписка из акта освидетельствования гражданина, признанного инвалидом, выданная федеральными государ-

ственными учреждениями медико-социальной экспертизы (для родителей-инвалидов и родителей, имеющих детей-инвалидов, нуждающихся в предоставлении мест в муниципальные образовательные организации, реализующие основные общеобразовательные программы дошкольного образования).

2.6.1.2. Снятие детей с учета осуществляется на основании письменного отказа одного из родителей (законного представителя) от предоставления муниципальной услуги (приложение 5 к настоящему Регламенту).

2.6.1.3. При личном обращении заявителя (представителя заявителя) с заявлением о предоставлении муниципальной услуги и (или) за получением результата муниципальной услуги предъявляется документ, удостоверяющий личность соответственно заявителя или представителя заявителя. Данный документ предъявляется заявителем (представителем заявителя) для удостоверения личности заявителя (представителя заявителя) и для сличения данных, содержащихся в заявлении, и возвращается владельцу в день приема.

2.6.1.4. Родители (законные представители) детей, являющихся иностранными гражданами или лицами без гражданства, дополнительно предъявляют документ, подтверждающий право заявителя на пребывание в Российской Федерации. Иностранные граждане и лица без гражданства все документы представляют на русском языке или вместе с заверенным нотариально переводом на русский язык.

2.6.2. Исчерпывающий перечень документов, которые заявитель вправе представить по собственной инициативе, так как они подлежат представлению в рамках межведомственного информационного взаимодействия (документы, предъявляются в оригинале):

а) свидетельство о рождении ребенка, выданное органом исполнительной власти, органом местного самоуправления, расположенным на территории Приморского края;

б) свидетельство о регистрации ребенка по месту жительства или по месту пребывания на закрепленной территории или документ, содержащий сведения о регистрации ребенка по месту жительства или по месту пребывания.

При отсутствии регистрации детей по месту жительства или по месту пребывания на закрепленной территории постановка на учет детей в целях зачисления в муниципальные образовательные организации, реализующие основные общеобразовательные программы дошкольного образования, осуществляется при отсутствии зарегистрированных в единой электронной базе данных региональной автоматизированной информационной системы «Электронная школа Приморья» детей дошкольного возраста, проживающих на территории Артемовского городского округа и нуждающихся в получении мест в муниципальных образовательных организациях, реализующих основные общеобразовательные программы дошкольного образования;

в) справка из органов социальной защиты (для многодетных семей).

2.6.3. В случае, если документы, указанные в пункте 2.6.2 настоящего Регламента, не представлены заявителем по собственной инициативе, Администрация или МФЦ (в соответствии с соглашением о взаимодействии, заключенным между МФЦ и Администрацией) запрашивают сведения, содержащиеся в данных документах, самостоятельно в рамках межведомственного информационного взаимодействия, в том числе в электронной форме с использованием единой системы межведомственного электронного взаимодействия (далее - СМЭВ) и подключаемых к ней региональных СМЭВ.

2.6.4. Запрещено требовать от заявителя представления документов и информации или осуществления действий (согласований), представление или осуществление которых не предусмотрено настоящим Регламентом, в том числе информацию, которая находится в распоряжении органов, предоставляющих государственные услуги, органов, предоставляющих муниципальные услуги, иных государственных органов, органов местного самоуправления либо подведомственных государственным органам или органам местного самоуправления организаций, участвующих в предоставлении муниципальной услуги (далее – органов, участвующих в предоставлении услуги).

2.6.5. По выбору заявителей запрос о предоставлении муниципальной услуги может быть направлен в управление образования администрации Артемовского городского округа в письменной форме по почте, по электронной почте, в электронной форме посредством автоматизированной информационной системы «Электронная школа Приморья» (<http://dnevnik.shkolapk.ru>), при личном обращении либо через МКУ МФЦ.

2.6.6. В случае предоставления заявителями информации, необходимой для получения муниципальной услуги, в форме электронных документов такие документы подписываются электронной подписью в соответствии с требованиями законодательства Российской Федерации.

2.6.7. Заявителям в качестве результата предоставления муниципальной услуги обеспечивается по их выбору возможность получения электронного документа, подписанного усиленной квалифицированной электронной подписью, независимо от формы или способа обращения заявителей.

2.7. Исчерпывающий перечень оснований для отказа в приеме документов, необходимых для предоставления муниципальной услуги:

а) непредставление либо представление не в полном объеме заявителем документов, указанных в п. 2.6.1 настоящего Регламента;

б) обращение за получением муниципальной услуги лица, не определенного в п. 1.2.1 настоящего Регламента;

в) обращение представителя заявителя, у которого отсутствуют полномочия обращения за муниципальной услугой, определенные в представленной им доверенности;

г) нарушение заявителем (представителем заявителя) требования подпункта 2.6.1.3 настоящего Регламента об обязательном предъявлении документа, удостоверяющего личность;

д) текст представленного заявителем заявления не поддается прочтению, исполнен карандашом, имеет подчистки, исправления;

е) в результате проверки усиленной квалифицированной электронной подписи (далее – УКЭП), используемой при подаче заявления в электронной форме, выявлено несоблюдение установленных условий признания ее действительности.

Специалист, уполномоченный на прием заявлений, уведомляет заявителя о наличии оснований для отказа в приеме документов, объясняет заявителю содержание выявленных недостатков в представленных документах и предлагает принять меры по их устранению.

2.8. Исчерпывающий перечень оснований для отказа в предоставлении муниципальной услуги

Основаниями для отказа в предоставлении муниципальной услуги являются:

а) предоставление заявителем недостоверных сведений в заявлении;

б) непредставление либо представление не в полном объеме заявителем документов, указанных в п. 2.6.1 настоящего Регламента;

в) несоответствие возраста ребенка возрасту, указанному в настоящем Регламенте.

2.9. Размер платы, взимаемой с заявителя при предоставлении муниципальной услуги
Муниципальная услуга предоставляется бесплатно.

2.10. Максимальный срок ожидания в очереди при подаче заявления о предоставлении муниципальной услуги и при получении результата предоставления муниципальной услуги

Максимальный срок ожидания в очереди при подаче заявления о предоставлении муниципальной услуги и при получении результата предоставления муниципальной услуги не должен превышать 15 минут.

2.11. Срок регистрации заявления о предоставлении муниципальной услуги

2.11.1. Заявление о предоставлении муниципальной услуги, поданное заявителем при личном обращении в Администрацию или МФЦ, регистрируется в день обращения заявителя. При этом продолжительность приема при личном обращении заявителя не должна превышать 15 минут.

2.11.2. Заявление о предоставлении муниципальной услуги, поступившее в Администрацию с использованием электронных средств связи, в том числе через Единый портал в виде электронного документа, регистрируется в течение одного рабочего дня.

2.12. Требования к помещениям, в которых предоставляется муниципальная услуга, к залу ожидания, местам для заполнения запросов о предоставлении муниципальной услуги, информационным стендам с образцами их заполнения и перечнем документов, необходимых для предоставления муниципальной услуги, в том числе к обеспечению доступности для инвалидов указанных объектов в соответствии с законодательством Российской Федерации о социальной защите инвалидов

2.12.1. Общие требования к помещениям, в которых предоставляется муниципальная услуга, к залу ожидания, местам для заполнения запросов о предоставлении муниципальной услуги, информационным стендам

Вход в помещения, в которых предоставляется муниципальная услуга (далее - объект), должен быть оборудован информационной табличкой (вывеской), содержащей информацию о наименовании и режиме работы Администрации, МФЦ.

Вход и выход из объекта оборудуются соответствующими указателями с автономными источниками бесперебойного питания.

Зал ожидания должен соответствовать санитарно-эпидемиологическим правилам и нормам. Количество мест в зале ожидания определяется исходя из фактической загрузки и возможностей для их размещения в здании, но не может быть менее 3 мест.

Зал ожидания укомплектовывается столами, стульями (кресельные секции, кресла, скамьи).

Места для заполнения запросов о предоставлении муниципальной услуги обеспечиваются бланками заявлений, образцами для их заполнения, раздаточными информационными материалами, канцелярскими принадлежностями, укомплектовываются столами, стульями (кресельные секции, кресла, скамьи).

2.12.2. Помещения для приема заявителей оборудуются информационными стендами или терминалами, содержащими сведения, указанными в пункте 1.3 настоящего Регламента, в визуальной, текстовой и (или) мультимедийной формах. Оформление визуальной, текстовой и (или) мультимедийной информации должно соответствовать оптимальному зрительному и слуховому восприятию этой информации гражданами.

2.12.3. Прием документов и выдача результатов предоставления муниципальной услуги осуществляется в специально оборудованных для этих целей помещениях, которые должны обеспечивать возможность реализации прав заявителей на предоставление муниципальной услуги, соответствовать комфортным условиям для заявителей и оптимальным условиям работы специалистов, участвующих в предоставлении муниципальной услуги.

2.12.4. Специалисты, ответственные за предоставление муниципальной услуги, на рабочих местах обеспечиваются табличками с указанием фамилии, имени, отчества (отчество

указывается при его наличии) и занимаемой должности.

2.12.5. Требования к обеспечению доступности для инвалидов объектов, зала ожидания, мест для заполнения запросов о предоставлении муниципальной услуги, информационных стендов

Для лиц с ограниченными возможностями здоровья обеспечиваются:

возможность беспрепятственного входа в объекты и выхода из них;

возможность самостоятельного передвижения по территории объекта в целях доступа к месту предоставления муниципальной услуги, в том числе с помощью работников объекта, предоставляющих муниципальные услуги, ассистивных и вспомогательных технологий, а также сменного кресла-коляски;

возможность посадки в транспортное средство и высадки из него перед входом в объект, в том числе с использованием кресла-коляски и, при необходимости, с помощью работников объекта;

содействие инвалиду при входе в объект и выходе из него, информирование инвалида о доступных маршрутах общественного транспорта;

сопровождение инвалидов, имеющих стойкие расстройства функции зрения и самостоятельного передвижения по территории объекта и оказание им помощи в помещениях, где предоставляется муниципальная услуга;

надлежащее размещение носителей информации, необходимой для обеспечения беспрепятственного доступа инвалидов к объектам и услугам, с учетом ограничений их жизнедеятельности, в том числе дублирование необходимой для получения услуги звуковой и зрительной информации, а также надписей, знаков и иной текстовой и графической информации знаками, выполненными рельефно-точечным шрифтом Брайля;

допуск сурдопереводчика и тифлосурдопереводчика;

допуск собаки-проводника в здания, где предоставляется муниципальная услуга, при наличии документа, подтверждающего ее специальное обучение, выданного по форме и в порядке, утвержденном приказом Министерства труда и социальной защиты Российской Федерации от 22 июня 2015 года № 386н.

оказание инвалидам помощи в преодолении барьеров, мешающих получению ими муниципальной услуги наравне с другими лицами.

В залах ожидания должно быть предусмотрено не менее одного места для инвалида, передвигающегося на кресле-коляске или пользующегося костылями (тростью), а также для его сопровождающего.

Информационные стенды, а также столы (стойки) для оформления документов размещаются в местах, обеспечивающих свободный доступ к ним маломобильных граждан, в том числе инвалидов-колясочников.

С целью правильной и безопасной ориентации заявителей-инвалидов в помещениях объекта на видных местах должны быть размещены тактильные мнемосхемы, отображающие план размещения данных помещений, а также план эвакуации граждан в случае пожара.

Территория, прилегающая к объекту, по возможности оборудуется местами для парковки автотранспортных средств, включая автотранспортные средства инвалидов.

Личный уход за получателем муниципальной услуги из числа инвалидов (медицинские процедуры, помощь в принятии пищи и лекарств, в выполнении санитарно-гигиенических процедур) обеспечивается инвалидом самостоятельно либо при помощи сопровождающих лиц.

Местонахождение зала ожидания, информационных стендов, мест для заполнения запросов для инвалидов: 692760, Приморский край, г. Артем, ул. Кирова, 48 (вход со стороны ул. Кирова в пятиэтажное здание), 1 этаж, холл, кабинет № 123.

2.12.6. Положения подпункта 2.12.5 настоящего Регламента в части обеспечения доступности для инвалидов объектов применяется с 1 июля 2016 года исключительно к вновь вводимым в эксплуатацию или прошедшим реконструкцию, модернизацию указанным объектам.

2.13. Показатели доступности и качества муниципальной услуги

Показателями доступности и качества муниципальной услуги являются взятые на себя Администрацией обязательства по предоставлению муниципальной услуги в соответствии со стандартом ее предоставления и оцениваются следующим образом:

а) доступность:

% (доля) заявителей (представителей заявителя), ожидающих получения муниципальной услуги в очереди не более 15 минут, - 100 процентов;

% (доля) заявителей (представителей заявителя), удовлетворенных полнотой и доступностью информации о порядке предоставления муниципальной услуги, - 90 процентов;

% (доля) заявителей (представителей заявителя), для которых доступна информация о получении муниципальной услуги с использованием информационно-телекоммуникационных сетей, доступ к которым не ограничен определенным кругом лиц (включая сеть Интернет), - 100 процентов;

% (доля) случаев предоставления муниципальной услуги в установленные сроки со дня поступления заявки - 100 процентов;

% (доля) случаев предоставления муниципальной услуги, за получением которой за-

явитель (уполномоченный представитель) обратился с заявлением о предоставлении муниципальной услуги через МФЦ, – 90 процентов;

б) качество:

% (доля) заявителей (представителей заявителя), удовлетворенных качеством информирования о порядке предоставления муниципальной услуги, в том числе в электронном виде, - 90 процентов;

% (доля) заявителей (представителей заявителя), удовлетворенных качеством предоставления муниципальной услуги, - 90 процентов.

3. Состав, последовательность и сроки выполнения административных процедур, требования к порядку их выполнения, в том числе особенности выполнения административных процедур в электронной форме, а также особенности выполнения административных процедур в многофункциональных центрах

3.1. Исчерпывающий перечень административных процедур

3.1.1. Предоставление муниципальной услуги включает в себя следующие административные процедуры:

а) прием и регистрация заявления и документов, представляемых заявителем;

б) направление заявления и документов исполнителю муниципальной услуги;

в) рассмотрение заявления и приложенных к заявлению документов, проверка представленных документов;

г) принятие решения о предоставлении услуги, отказе в предоставлении услуги;

д) постановка ребенка на учет в целях зачисления в муниципальные образовательные организации, реализующие основные общеобразовательные программы дошкольного образования; отказ в предоставлении муниципальной услуги или снятие ребенка с учета;

е) выдача заявителю направления в муниципальную образовательную организацию, реализующую основную общеобразовательную программу дошкольного образования.

3.1.2. В случае принятия решения о постановке ребенка на учет в целях зачисления в муниципальные образовательные организации, реализующие основные общеобразовательные программы дошкольного образования, необходимо выполнить дополнительные административные процедуры:

а) регистрация ребенка в Едином электронном реестре очередности;

б) направление (выдача) заявителю (уполномоченному представителю) уведомления об оказании муниципальной услуги в части постановки ребенка на учет, в письменной форме способом, указанным в заявлении.

3.1.3. В случае принятия решения о снятии ребенка с учета необходимо выполнить дополнительные административные процедуры:

- а) внесение сведений в Единый электронный реестр очередности;
- б) направление (выдача) заявителю (уполномоченному представителю) уведомления об оказании муниципальной услуги в части снятия ребенка с учета очередности, в письменной форме способом, указанным в заявлении.

3.1.4. В случае принятия решения об отказе в предоставлении муниципальной услуги необходимо выполнить дополнительные административные процедуры:

направление (выдача) заявителю (уполномоченному представителю) уведомления о принятии решения об отказе в предоставлении муниципальной услуги, в письменной форме способом, указанным в заявлении.

3.1.5. Последовательность действий при выполнении административных процедур отражена в блок-схеме (приложение 2 к настоящему Регламенту). Описание каждой административной процедуры, в том числе содержание каждого административного действия, входящего в состав административной процедуры, продолжительность и (или) максимальный срок его выполнения, критерии принятия решений; результат административной процедуры и порядок передачи результата, который может совпадать с основанием для начала выполнения следующей административной процедуры; сведения о должностном лице, ответственном за выполнение каждого административного действия, входящего в состав административной процедуры, приведено в приложении 6 к настоящему Регламенту.

3.2. Особенности предоставления муниципальной услуги в электронной форме

3.2.1. Предоставление муниципальной услуги может осуществляться в электронной форме, в том числе с использованием Единого портала государственных и муниципальных услуг.

3.2.2. Получение заявления и прилагаемых к нему документов подтверждается управлением образования путем направления заявителю уведомления, подписанного усиленной квалификационной подписью начальника управления образования или лицом, его замещающим, содержащего входящий регистрационный номер заявления, дату получения уполномоченным органом указанного заявления и прилагаемых к нему документов, а также перечень наименований файлов, представленных в форме электронных документов, с указанием их объема (далее - уведомление о получении заявления).

3.2.3. Для получения муниципальной услуги в электронной форме заявителям предоставляется возможность направить заявление о предоставлении муниципальной услуги через автоматизированную информационную систему «Электронная школа Приморья» путем заполнения специальной интерактивной формы.

3.2.4. Прием и регистрация заявления о предоставлении муниципальной услуги в электронной форме с прикреплением сканированных документов, указанных в пункте 2.6.1

настоящего Регламента, обеспечивается автоматизированной информационной системой «Электронная школа Приморья».

3.2.5. Заявитель выбирает удобный для него способ получения результата муниципальной услуги и указывает его в заявлении: в форме электронного документа, в письменном виде почтой или получить лично. Заявление подлежит регистрации с присвоением порядкового номера.

3.2.6. Получение результата предоставления муниципальной услуги возможно согласно форме, указанной в заявлении.

3.3. Особенности предоставления муниципальной услуги в МФЦ

3.3.1. В соответствии с заключенным соглашением об организации предоставления муниципальной услуги о взаимодействии между уполномоченным МФЦ (далее – УМФЦ) и администрацией Артемовского городского округа, МФЦ осуществляет следующие административные процедуры:

- а) информирование (консультация) о порядке предоставления муниципальной услуги;
- б) прием и регистрация запроса и документов от заявителя для получения муниципальной услуги;
- в) составление и выдача заявителям документов на бумажном носителе, подтверждающих содержание электронных документов, направленных в МФЦ по результатам предоставления муниципальной услуги.

3.3.2. Осуществление административной процедуры «Информирование (консультация) о порядке предоставления муниципальной услуги»

Административную процедуру «Информирование (консультация) о порядке предоставления муниципальной услуги» осуществляет специалист МФЦ. Специалист МФЦ обеспечивает информационную поддержку заявителей при личном обращении заявителя в МФЦ, в организации, привлекаемые к реализации функций МФЦ (далее – привлекаемые организации), или при обращении в центр телефонного обслуживания УМФЦ по следующим вопросам:

- а) срок предоставления муниципальной услуги;
- б) информация о дополнительных (сопутствующих) услугах, а также об услугах, необходимых и обязательных для предоставления муниципальной услуги, размерах и порядке их оплаты;
- в) порядок обжалования действий (бездействия), а также решений органов, предоставляющих муниципальную услугу, муниципальных служащих, МФЦ, работников МФЦ;
- г) информация о предусмотренной законодательством Российской Федерации ответственности должностных лиц органов, предоставляющих муниципальную услугу, работни-

ков МФЦ, работников привлекаемых организаций, за нарушение порядка предоставления муниципальной услуги;

д) информация о порядке возмещения вреда, причиненного заявителю в результате ненадлежащего исполнения либо неисполнения МФЦ или его работниками, а также привлекаемыми организациями или их работниками обязанностей, предусмотренных законодательством Российской Федерации;

е) режим работы и адреса иных МФЦ и привлекаемых организаций, находящихся на территории субъекта Российской Федерации;

ж) иная информация, необходимая для получения муниципальной услуги, за исключением вопросов, предполагающих правовую экспертизу пакета документов или правовую оценку обращения.

3.3.3. Осуществление административной процедуры «Прием и регистрация запроса и документов»

Административную процедуру «Прием и регистрация запроса и документов» осуществляет специалист МФЦ, ответственный за прием и регистрацию запроса и документов (далее – специалист приема МФЦ).

При личном обращении заявителя за предоставлением муниципальной услуги специалист приема МФЦ, принимающий заявление и необходимые документы, должен удостовериться в личности заявителя (представителя заявителя). Специалист приема МФЦ проверяет документы, представленные заявителем, на полноту и соответствие требованиям, установленным настоящим Регламентом:

а) в случае наличия оснований для отказа в приеме документов, определенных в пункте 2.6 настоящего Регламента, уведомляет заявителя о возможности получения отказа в предоставлении муниципальной услуги;

б) если заявитель настаивает на приеме документов, специалист приема МФЦ делает в расписке отметку «принято по требованию».

Специалист приема МФЦ создает и регистрирует обращение в электронном виде с использованием автоматизированной информационной системы МФЦ (далее – АИС МФЦ). Специалист приема МФЦ формирует и распечатывает 1 (один) экземпляр заявления, в случае отсутствия такого у заявителя, в соответствии с требованиями настоящего Регламента, содержащего в том числе отметку (штамп) с указанием наименования МФЦ, где оно было принято, даты регистрации в АИС МФЦ, своей должности, ФИО, и предлагает заявителю самостоятельно проверить информацию, указанную в заявлении, и расписаться.

Специалист приема МФЦ формирует и распечатывает 1 (один) экземпляр расписки о приеме документов, содержащей перечень представленных заявителем документов, с указа-

нием формы их представления (оригинал или копия), количества экземпляров и даты их представления, подписывает, предлагает заявителю самостоятельно проверить информацию, указанную в расписке, и расписаться, после чего создает электронные образы подписанного заявления, представленных заявителем документов (сканирует документы в форме, которой они были представлены заявителем в соответствии с требованиями административных регламентов) и расписки, подписанной заявителем. Заявление, документы, представленные заявителем, и расписка после сканирования возвращаются заявителю.

Принятые у заявителя документы, заявление и расписка передаются в электронном виде в уполномоченный орган по защищенным каналам связи.

3.3.4. Осуществление административной процедуры «Составление и выдача заявителям документов на бумажном носителе, подтверждающих содержание электронных документов, направленных в МФЦ по результатам предоставления муниципальной услуги»

Административную процедуру «Составление и выдача заявителям документов на бумажном носителе, подтверждающих содержание электронных документов, направленных в МФЦ по результатам предоставления муниципальной услуги» осуществляет специалист МФЦ, ответственный за выдачу результата предоставления муниципальной услуги (далее – уполномоченный специалист МФЦ).

При личном обращении заявителя за получением результата муниципальной услуги уполномоченный специалист МФЦ должен удостовериться в личности заявителя (представителя заявителя).

Уполномоченный специалист МФЦ осуществляет составление, заверение и выдачу документов на бумажных носителях, подтверждающих содержание электронных документов, при этом уполномоченный специалист МФЦ при подготовке экземпляра электронного документа на бумажном носителе, направленного по результатам предоставления муниципальной услуги, обеспечивает:

а) проверку действительности электронной подписи должностного лица уполномоченного органа, подписавшего электронный документ, полученный МФЦ по результатам предоставления муниципальной услуги;

б) изготовление, заверение экземпляра электронного документа на бумажном носителе с использованием печати МФЦ (в предусмотренных нормативными правовыми актами Российской Федерации случаях - печати с изображением Государственного герба Российской Федерации);

в) учет выдачи экземпляров электронных документов на бумажном носителе.

Уполномоченный специалист МФЦ передает документы, являющиеся результатом предоставления муниципальной услуги, заявителю (или его представителю) и предлагает за-

явителю ознакомиться с ними.

3.3.5. В соответствии с заключенным соглашением о взаимодействии между УМФЦ и уполномоченным органом и если иное не предусмотрено федеральным законом, на МФЦ может быть возложена функция по обработке информации из информационных систем уполномоченного органа, составлению и заверению выписок, полученных из информационных систем уполномоченного органа, в том числе с использованием информационно-технологической и коммуникационной инфраструктуры, и выдаче заявителям на основании такой информации документов, включая составление на бумажном носителе и заверение выписок из указанных информационных систем, в соответствии с требованиями, установленными Правительством Российской Федерации. Если иное не предусмотрено правилами организации деятельности многофункциональных центров, утверждаемыми Правительством Российской Федерации, составленные на бумажном носителе и заверенные МФЦ выписки из информационных систем органов, предоставляющих муниципальные услуги, приравниваются к выпискам из информационных систем на бумажном носителе, составленным самим органом, предоставляющим муниципальные услуги.

3.3.6. В соответствии с муниципальными правовыми актами для муниципальной услуги и соглашением о взаимодействии, на МФЦ может быть возложена функция по предоставлению муниципальной услуги в полном объеме, включая принятие решения о предоставлении муниципальной услуги или об отказе в ее предоставлении, составление и подписание соответствующих документов по результатам предоставления такой муниципальной услуги либо совершение надписей или иных юридически значимых действий, являющихся результатом предоставления муниципальной услуги.

4. Формы контроля за исполнением административного регламента

4.1. Текущий контроль за соблюдением и исполнением специалистами управления образования администрации Артемовского городского округа, организующего предоставление муниципальной услуги, положений настоящего Регламента и иных нормативных правовых актов, устанавливающих требования к предоставлению муниципальной услуги, осуществляется начальником управления образования администрации Артемовского городского округа.

4.2. Контроль за полнотой и качеством предоставления муниципальной услуги проводится:

а) в форме плановых проверок на основании Методики, утвержденной распоряжением администрации Артемовского городского округа от 30.12.2011 № 721-ра «Об утверждении Методики проведения мониторинга качества предоставления муниципальных услуг на территории Артемовского городского округа»;

б) в форме внеплановых проверок (по конкретному обращению граждан, их объедине-

ний и организаций).

4.3. По результатам проверок в случае выявления нарушений прав заявителя осуществляется привлечение виновных лиц к ответственности в соответствии с законодательством.

5. Досудебный (внесудебный) порядок обжалования решений и действий (бездействия) органа, предоставляющего муниципальную услугу, должностных лиц, муниципальных служащих, участвующих в предоставлении муниципальной услуги

5.1. Порядок подачи и рассмотрения жалоб

5.1.1. Заявитель имеет право на обжалование действий (бездействия) органа, предоставляющего муниципальную услугу, а также должностных лиц или муниципальных служащих, предоставляющих муниципальную услугу, в досудебном (внесудебном) порядке.

5.1.2. Досудебный (внесудебный) порядок обжалования действий (бездействия) органа, предоставляющего муниципальную услугу, а также должностных лиц или муниципальных служащих, предоставляющих муниципальную услугу, включает в себя подачу жалобы. Жалоба подается в письменной форме на бумажном носителе, в электронной форме в орган, предоставляющий муниципальную услугу. Жалобы на решения, принятые руководителем органа, предоставляющего муниципальную услугу, подаются в вышестоящий орган (при его наличии) либо в случае его отсутствия рассматриваются непосредственно руководителем органа, предоставляющего муниципальную услугу.

5.1.3. Жалоба может быть направлена по почте, через МФЦ, с использованием информационно-телекоммуникационной сети Интернет, официального сайта органа, предоставляющего муниципальную услугу, Единого портала государственных и муниципальных услуг либо регионального портала государственных и муниципальных услуг, а также может быть принята при личном приеме заявителя.

5.1.4. При поступлении жалобы в МФЦ, МФЦ обеспечивает ее передачу в уполномоченный на ее рассмотрение орган в порядке и сроки, которые установлены соглашением о взаимодействии между МФЦ и органом, предоставляющим муниципальную услугу, но не позднее следующего рабочего дня со дня поступления жалобы.

5.1.5. Жалоба на нарушение порядка предоставления муниципальной услуги МФЦ рассматривается в соответствии с настоящим Регламентом органом, предоставляющим муниципальную услугу, заключившим соглашение о взаимодействии. При этом срок рассмотрения жалобы исчисляется со дня регистрации жалобы в уполномоченном на ее рассмотрение органе.

5.1.6. В случае подачи жалобы на личном приеме заявитель представляет документ, удостоверяющий его личность в соответствии с законодательством Российской Федерации.

5.1.7. В случае, если жалоба подается через представителя заявителя, также представляется документ, подтверждающий полномочия на осуществление действий от имени заявителя. В качестве документа, подтверждающего полномочия на осуществление действий от имени заявителя, может быть представлена:

- а) оформленная в соответствии с законодательством Российской Федерации доверенность (для физических лиц);
- б) оформленная в соответствии с законодательством Российской Федерации доверенность, заверенная печатью заявителя и подписанная руководителем заявителя или уполномоченным этим руководителем лицом (для юридических лиц);
- в) копия решения о назначении или об избрании либо приказа о назначении физического лица на должность, в соответствии с которым такое физическое лицо обладает правом действовать от имени заявителя без доверенности.

5.1.8. При подаче жалобы через представителя заявителя в электронном виде документы, подтверждающие полномочия на осуществление действий от имени заявителя, могут быть представлены в форме электронных документов, подписанных электронной подписью, вид которой предусмотрен законодательством Российской Федерации. При этом документ, удостоверяющий личность заявителя, не требуется.

5.2. Досудебный (внесудебный) порядок обжалования, установленный настоящим разделом, применяется ко всем административным процедурам, перечисленным в разделе 3 настоящего Регламента, в том числе заявитель вправе обратиться с жалобой в случаях:

- а) нарушения срока регистрации заявления о предоставлении муниципальной услуги;
- б) нарушения срока предоставления муниципальной услуги;
- в) требования у заявителя документов, не предусмотренных нормативными правовыми актами Российской Федерации, муниципальными правовыми актами администрации Артемовского городского округа для предоставления муниципальной услуги;
- г) отказа заявителю в приеме документов, предоставление которых предусмотрено нормативными правовыми актами Российской Федерации, муниципальными правовыми актами администрации Артемовского городского округа для предоставления муниципальной услуги;
- д) отказа заявителю в предоставлении муниципальной услуги, если основания отказа не предусмотрены федеральными законами и принятыми в соответствии с ними иными нормативными правовыми актами Российской Федерации, муниципальными правовыми актами администрации Артемовского городского округа для предоставления муниципальной услуги;
- е) требования у заявителя при предоставлении муниципальной услуги платы, не преду-

смотренной нормативными правовыми актами Российской Федерации, муниципальными правовыми актами;

ж) отказа органа, предоставляющего муниципальную услугу, должностного лица органа, предоставляющего муниципальную услугу, либо муниципального служащего в исправлении допущенных опечаток и ошибок в выданных в результате предоставления муниципальной услуги документах либо нарушение установленного срока таких исправлений.

5.3. Жалоба должна содержать:

а) наименование органа, предоставляющего муниципальную услугу, должностного лица органа, предоставляющего муниципальную услугу, либо муниципального служащего, решения и действия (бездействия) которых обжалуются;

б) фамилию, имя, отчество (последнее - при наличии), сведения о месте жительства заявителя - физического лица либо наименование, сведения о местонахождении заявителя - юридического лица, а также номер (номера) контактного телефона, адрес (адреса) электронной почты (при наличии) и почтовый адрес, по которым должен быть направлен ответ заявителю;

в) сведения об обжалуемых решениях и действиях (бездействии) органа, предоставляющего муниципальную услугу, должностного лица органа, предоставляющего муниципальную услугу, либо муниципального служащего;

г) доводы, на основании которых заявитель (представитель заявителя) не согласен с решением и действиями (бездействием) органа, предоставляющего муниципальную услугу, должностного лица органа, предоставляющего муниципальную услугу, либо муниципального служащего. Заявителем могут быть представлены документы (при наличии), подтверждающие доводы заявителя, либо их копии.

5.4. Перечень оснований для отказа в удовлетворении жалобы и случаев, в которых ответ на жалобу не дается

В удовлетворении жалобы отказывается:

а) в случае наличия вступившего в законную силу решения суда, арбитражного суда по жалобе о том же предмете и по тем же основаниям;

б) в случае подачи жалобы лицом, полномочия которого не подтверждены в порядке, установленном законодательством Российской Федерации и настоящим Регламентом;

в) в случае наличия решения по жалобе, принятого ранее в соответствии с требованиями настоящего Регламента в отношении того же заявителя и по тому же предмету жалобы;

г) в случае, если в жалобе содержатся нецензурные либо оскорбительные выражения, угрозы жизни, здоровью и имуществу должностного лица, а также членов его семьи, жалоба может быть оставлена без ответа по существу поставленных в ней вопросов. При этом заяви-

тель, направивший жалобу, в течение 30 дней со дня регистрации жалобы уведомляется о недопустимости злоупотребления правом;

д) в случае, если текст жалобы не поддается прочтению, ответ на жалобу не дается и она не подлежит направлению на рассмотрение в государственный орган, орган местного самоуправления или должностному лицу в соответствии с их компетенцией, о чем в течение семи дней со дня регистрации жалобы сообщается заявителю, направившему жалобу, если его фамилия и почтовый адрес поддаются прочтению;

е) в случае, если в жалобе не указана фамилия заявителя, направившего жалобу, или почтовый адрес, по которому должен быть направлен ответ, ответ на жалобу не дается;

ж) в случае, если в жалобе содержится вопрос, на который заявителю неоднократно давались письменные ответы по существу в связи с ранее направляемыми жалобами, и при этом в жалобе не приводятся новые доводы или обстоятельства, руководитель органа, предоставляющего муниципальную услугу, должностное лицо либо уполномоченное на то лицо вправе принять решение о безосновательности очередной жалобы и прекращении переписки с гражданином по данному вопросу при условии, что указанная жалоба и ранее направляемые жалобы направлялись в один и тот же орган, предоставляющий муниципальную услугу или одному и тому же должностному лицу. О данном решении заявитель, направивший жалобу, уведомляется в течение 30 дней со дня регистрации жалобы.

5.5. В случае, если жалоба подана заявителем в орган, в компетенцию которого не входит принятие решения по жалобе, в течение 3 рабочих дней со дня ее регистрации указанный орган направляет жалобу в уполномоченный на ее рассмотрение орган и в письменной форме информирует заявителя о перенаправлении жалобы. При этом срок рассмотрения жалобы исчисляется со дня регистрации жалобы в уполномоченном на ее рассмотрение органе.

5.6. Жалоба подлежит регистрации не позднее одного рабочего дня, следующего за днем поступления в орган, предоставляющий муниципальную услугу.

5.7. Жалоба подлежит рассмотрению начальником управления образования администрации Артемовского городского округа либо лицом, его замещающим:

а) в течение 15 рабочих дней со дня ее регистрации;

б) в течение 5 рабочих дней со дня ее регистрации, в случае обжалования отказа в приеме документов у заявителя (представителя заявителя) либо в исправлении допущенных опечаток и ошибок в выданных в результате предоставления муниципальной услуги документах или в случае обжалования нарушения установленного срока таких исправлений.

5.8. По результатам рассмотрения жалобы орган, предоставляющий муниципальную услугу, принимает одно из следующих решений:

а) удовлетворяет жалобу, в том числе в форме отмены принятого решения, исправления допущенных опечаток и ошибок в выданных в результате предоставления муниципальной услуги документах, возврата заявителю денежных средств, взимание которых не предусмотрено нормативными правовыми актами;

б) отказывает в удовлетворении жалобы.

5.9. Ответ по результатам рассмотрения жалобы направляется заявителю не позднее дня, следующего за днем принятия решения, в письменной форме.

5.10. По желанию заявителя ответ по результатам рассмотрения жалобы может быть представлен не позднее дня, следующего за днем принятия решения, в форме электронного документа, подписанного электронной подписью уполномоченного на рассмотрение жалобы должностного лица и (или) уполномоченного на рассмотрение жалобы органа, вид которой установлен законодательством Российской Федерации.

5.11. При удовлетворении жалобы орган, предоставляющий муниципальную услугу, принимает исчерпывающие меры по устранению выявленных нарушений, в том числе по выдаче заявителю результата муниципальной услуги, не позднее 10 рабочих дней со дня принятия решения, если иное не установлено законодательством Российской Федерации.

5.12. В случае установления в ходе или по результатам рассмотрения жалобы признаков состава административного правонарушения, предусмотренного статьей 5.63 Кодекса Российской Федерации об административных правонарушениях, или признаков состава преступления должностное лицо, наделенное полномочиями по рассмотрению жалоб, незамедлительно направляет имеющиеся материалы, содержащие признаки состава административного правонарушения или преступления, в органы прокуратуры.

6. Административная ответственность должностного лица администрации Артемовского городского округа либо работника муниципального учреждения за нарушение административного регламента

6.1. Нарушение должностным лицом администрации Артемовского городского округа либо работником муниципального учреждения, осуществляющим деятельность по предоставлению муниципальной услуги, настоящего Регламента, повлекшее за собой непредоставление муниципальной услуги заявителю либо предоставление муниципальной услуги заявителю с нарушением установленных сроков, если эти действия (бездействие) не содержат уголовно наказуемого деяния, влечет административную ответственность, установленную статьей 2.1 Закона Приморского края от 05.03.2007 № 44-КЗ «Об административных правонарушениях в Приморском крае».

Приложение 1

к административному регламенту предоставления муниципальной услуги «Прием заявлений и постановка на учет детей в целях зачисления в муниципальные образовательные организации, реализующие основные общеобразовательные программы дошкольного образования»

СПРАВОЧНАЯ ИНФОРМАЦИЯ

о местонахождении, графике работы, контактных телефонах, адресах электронной почты органа, предоставляющего муниципальную услугу, организаций, участвующих в предоставлении муниципальной услуги, и многофункциональных центров предоставления государственных и муниципальных услуг

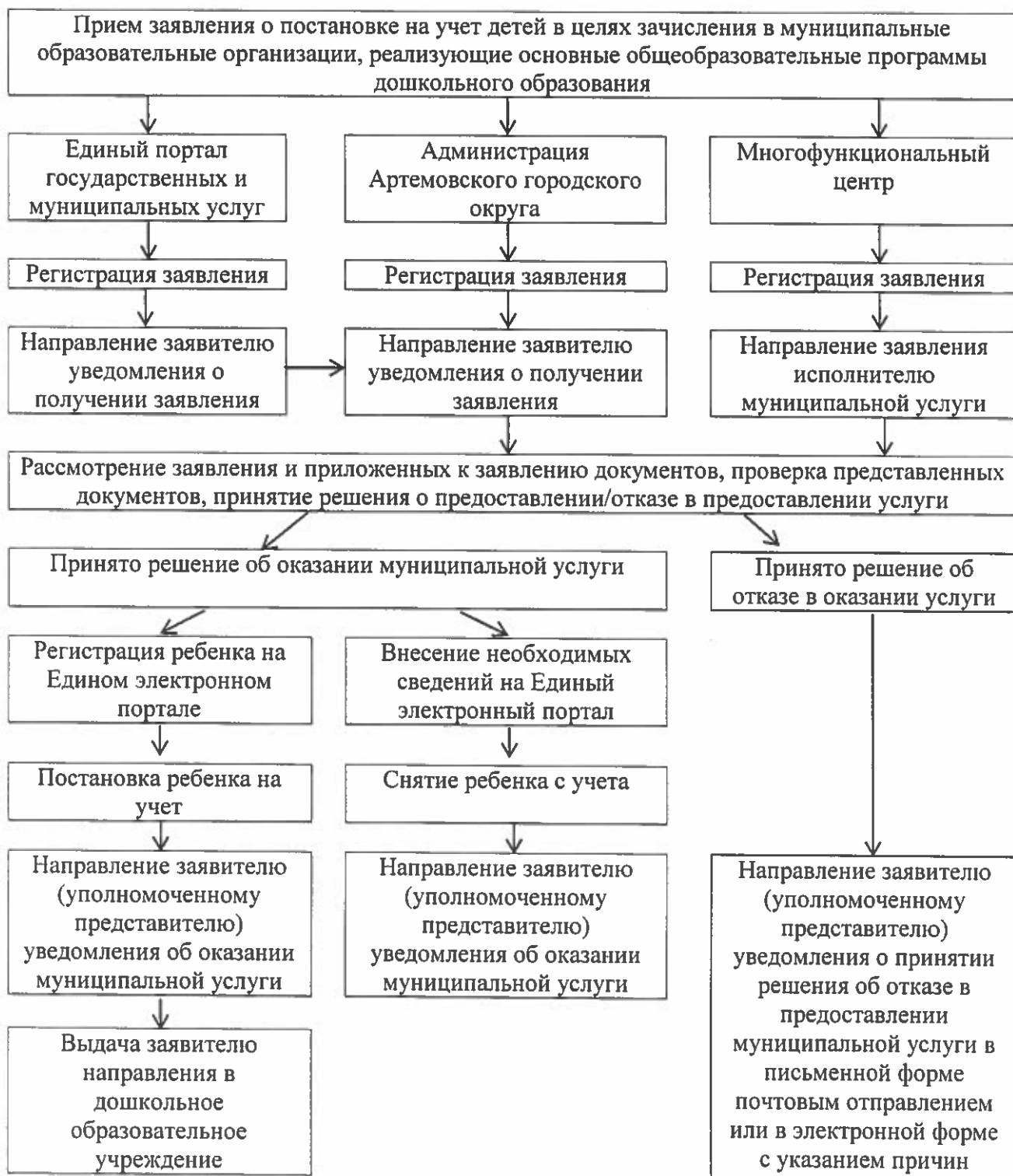
1.	Управление образования администрации Артемовского городского округа	
1.1.	Местонахождение органа, предоставляющего муниципальную услугу:	
	692760, Приморский край, г. Артем, ул. Кирова, 48, кабинет № 223 (для лиц с ограниченными возможностями здоровья - кабинет № 123)	
1.2.	График работы органа, предоставляющего муниципальную услугу:	
	Понедельник:	09:00-13:00, 14:00-18:00
	Вторник:	09:00-13:00, 14:00-18:00
	Среда:	09:00-13:00, 14:00-18:00
	Четверг:	09:00-13:00, 14:00-18:00
	Пятница:	09:00-13:00, 14:00-17:00
	Суббота:	выходной
	Воскресенье:	выходной
1.3.	График приема заявителей:	
	Понедельник:	14:00-18:00
1.4.	Контактный телефон органа, предоставляющего муниципальную услугу: 8(423-37) 4-74-52	
1.5.	Официальный сайт органа, предоставляющего муниципальную услугу, расположен в информационно-телекоммуникационной сети Интернет по адресу: www.artemokrug.ru	
1.6.	Адрес электронной почты органа, предоставляющего муниципальную услугу: uno_artem@mail.primorye.ru	
2.	Многофункциональные центры предоставления государственных и муниципальных услуг Приморского края (далее – МФЦ)	
2.1.	Сведения об МФЦ, расположенных на территории Приморского края, размещены на официальном портале сети МФЦ Приморского края, расположенном в информационно-телекоммуникационной сети Интернет по адресу: www.mfc-25.ru	

2.2.	Единый телефон сети МФЦ, расположенных на территории Приморского края:
	8(423)201-01-56
2.3.	Адрес электронной почты: info@mfc-25.ru
3.	Муниципальное казенное учреждение «Многофункциональный центр предоставления государственных и муниципальных услуг населению Артемовского городского округа» (далее – МКУ МФЦ)
3.1.	Местонахождение МКУ МФЦ, телефон: г. Артем, ул. Интернациональная, 56, тел.: 8(42337) 4-23-83
3.1.1.	График работы МКУ МФЦ: понедельник-вторник, четверг-пятница: 08:00-20:00, среда: 11:00-20:00, суббота: 09:00-13:00
3.1.2.	Адрес электронной почты МКУ МФЦ: mfc-artem@mail.ru
3.2.	Местонахождение удаленных окон МКУ МФЦ, телефоны: г. Артем, ул. Сахалинская, 1, тел.: 8 (42337) 3-60-56; г. Артем, ул. Вахрушева, 13, тел.: 8 (42337) 9-31-95; г. Артем, ул. Днепростроевская, 8, тел.: 8 (42337) 3-12-77; г. Артем, ул. Черноморская, 16/18, тел.: 8 (42337) 3-08-53; г. Артем, с. Кневичи, ул. Авиационная, 4, тел.: 8 (42337) 9-14-10
3.2.1.	График работы удаленных окон МКУ МФЦ: понедельник-вторник, четверг-пятница: 09:00-18:00, среда: 11:00-18:00, перерыв с 13:00 до 14:00

Приложение 2

к административному регламенту предоставления муниципальной услуги «Прием заявлений и постановка на учет детей в целях зачисления в муниципальные образовательные организации, реализующие основные общеобразовательные программы дошкольного образования»

БЛОК-СХЕМА последовательности действий при выполнении административных процедур



Приложение 3

к административному регламенту предоставления муниципальной услуги «Прием заявлений и постановка на учет детей в целях зачисления в муниципальные образовательные организации, реализующие основные общеобразовательные программы дошкольного образования»

СПИСОК НОРМАТИВНЫХ АКТОВ, в соответствии с которыми осуществляется оказание муниципальной услуги

1. Конституция Российской Федерации.
2. Федеральный закон от 24.07.1998 № 124-ФЗ «Об основных гарантиях прав ребенка в Российской Федерации» (с изм.)
3. Федеральный закон от 06.10.2003 № 131-ФЗ «Об общих принципах организации местного самоуправления в Российской Федерации» (с изм.)
4. Федеральный закон от 27.07.2006 № 149-ФЗ «Об информации, информационных технологиях и о защите информации» (с изм.)
5. Федеральный закон от 09.02.2009 № 8-ФЗ «Об обеспечении доступа к информации о деятельности государственных органов и органов местного самоуправления» (с изм.)
6. Федеральный закон от 27.07.2010 № 210-ФЗ «Об организации предоставления государственных и муниципальных услуг» (с изм.)
7. Федеральный закон от 06.04.2011 № 63-ФЗ «Об электронной подписи» (с изм.)
8. Федеральный закон от 29.12.2012 № 273-ФЗ «Об образовании в Российской Федерации» (с изм.)
9. Постановление Правительства Российской Федерации от 27.09.2011 № 797 «О взаимодействии между многофункциональными центрами предоставления государственных и муниципальных услуг и федеральными органами исполнительной власти, органами государственных внебюджетных фондов, органами государственной власти субъектов Российской Федерации, органами местного самоуправления» (с изм.)
10. Постановление Правительства Российской Федерации от 25.08.2012 № 852 «Об утверждении Правил использования усиленной квалифицированной электронной подписи при обращении за получением государственных и муниципальных услуг и о внесении изменения в Правила разработки и утверждения административных регламентов предоставления государственных услуг».
11. Постановление Правительства Российской Федерации от 22.12.2012 № 1376 «Об утверждении Правил организации деятельности многофункциональных центров предо-

ставления государственных и муниципальных услуг» (с изм.)

12. Постановление Правительства Российской Федерации от 09.06.2016 № 516 «Об утверждении Правил осуществления взаимодействия в электронной форме граждан (физических лиц) и организаций с органами государственной власти, органами местного самоуправления, с организациями, осуществляющими в соответствии с федеральными законами отдельные публичные полномочия».

13. Распоряжение Правительства Российской Федерации от 17.12.2009 № 1993-р «Об утверждении сводного перечня первоочередных государственных и муниципальных услуг, предоставляемых в электронном виде» (с изм.)

14. Распоряжение Правительства Российской Федерации от 25.04.2011 № 729-р «Об утверждении перечня услуг, оказываемых государственными и муниципальными учреждениями и другими организациями, в которых размещается государственное задание (заказ) или муниципальное задание (заказ), подлежащих включению в реестры государственных или муниципальных услуг и предоставляемых в электронной форме».

15. Приказ Министерства образования и науки Российской Федерации от 08.04.2014 № 293 «Об утверждении Порядка приема на обучение по образовательным программам дошкольного образования».

16. Письмо Министерства образования и науки Российской Федерации от 08.08.2013 № 08-1063 «О рекомендациях по порядку комплектования дошкольных образовательных учреждений».

17. Закон Приморского края от 13.08.2013 № 243-КЗ «Об образовании в Приморском крае» (с изм.)

18. Устав Артемовского городского округа (с изм.)

19. Решение Думы Артемовского городского округа от 26.09.2013 № 168 «Об утверждении Положения об организации предоставления общедоступного и бесплатного начального общего, основного общего, среднего общего образования по основным общеобразовательным программам; организации предоставления дополнительного образования детям и общедоступного бесплатного дошкольного образования на территории Артемовского городского округа» (с изм.)

20. Постановление администрации Артемовского городского округа от 30.12.2011 № 2459-па «О Порядке разработки и утверждения административных регламентов предоставления муниципальных услуг» (с изм.)

21. Постановление администрации Артемовского городского округа от 14.06.2012 № 1239-па «Об утверждении Положения о работе с письменными и устными обращениями граждан, юридических лиц в администрации Артемовского городского округа».

22. Постановление администрации Артемовского городского округа от 27.09.2013 № 2498-па «Об утверждении Перечня муниципальных услуг, предоставление которых организуется по принципу «одного окна» в многофункциональном центре предоставления государственных и муниципальных услуг в Артемовском городском округе» (с изм.)

Приложение 4

к административному регламенту предоставления муниципальной услуги «Прием заявлений и постановка на учет детей в целях зачисления в муниципальные образовательные организации, реализующие основные общеобразовательные программы дошкольного образования»

ФОРМА

Начальнику управления образования администрации Артемовского городского округа

от _____

(Ф.И.О. заявителя)

зарегистрированного по адресу:

_____ (адрес по месту жительства или пребывания)

серия, номер документа, удостоверяющего

личность: _____

дата и место выдачи: _____

телефон: _____

адрес электронной почты: _____

ЗАЯВЛЕНИЕ

Прошу поставить на учет в целях зачисления в муниципальную образовательную организацию, реализующую основную общеобразовательную программу дошкольного образования

_____ Артемовского городского округа

_____ (наименование муниципального образования)

моего ребенка _____

(Ф.И.О. ребенка)

_____ (дата рождения ребенка)

года

рождения, _____

зарегистрированного по месту _____

(пребывания, проживания)

на закрепленной территории по адресу: _____

_____ (адрес места пребывания или жительства ребенка)

_____ (пол ребенка)

Свидетельство о рождении: _____

(серия, номер, кем и когда выдано)

Имею _____

(внеочередное, первоочередное)

право для зачисления в

муниципальную образовательную организацию, реализующую основную общеобразовательную программу дошкольного образования, так как являюсь

(указать категорию граждан, имеющих право на внеочередное или первоочередное зачисление ребенка)

К заявлению прилагаю:

1. _____
2. _____
3. _____

(наименование документа, подтверждающего внеочередное или первоочередное право на зачисление ребенка)

(дата)_____
подпись заявителя_____
Ф.И.О. заявителя

Уведомление о принятом решении о предоставлении/отказе в предоставлении услуги предоставить:

<input type="checkbox"/>
<input type="checkbox"/>
<input type="checkbox"/>

на электронный адрес, указанный в заявлении;

почтовым отправлением, на адрес, указанный в заявлении;

выдать на руки заявителю

Заполняется специалистом, ответственным за постановку детей на учет:

Ребенок _____

(фамилия, имя ребенка)

поставлен(а) на очередь от _____

(дата постановки на учет)

(подпись уполномоченного
должностного лица)(Ф.И.О.
уполномоченного
должностного лица)

ФОРМА СОГЛАСИЯ НА ОБРАБОТКУ ПЕРСОНАЛЬНЫХ ДАННЫХ

Я, _____ (Ф.И.О.), проживающий по адресу _____, являюсь законным представителем несовершеннолетнего ребенка _____ (Ф.И.О.), свидетельство о рождении ребенка серия _____ № _____, на основании действующего законодательства Российской Федерации. Настоящим даю свое согласие на обработку администрацией Артемовского городского округа в лице управления образования администрации Артемовского городского округа (далее – управление образования), а также МФЦ, моих персональных данных и персональных данных несовершеннолетнего ребенка _____ (Ф.И.О.) (далее - несовершеннолетний ребенок). Согласие распространяется на следующую информацию: мои фамилия, имя, отчество, дата и место рождения, адрес, телефон, электронная почта, паспортные данные; фамилия, имя, отчество, дата и место рождения несовершеннолетнего ребенка, его адрес, номер и серия свидетельства о рождении несовершеннолетнего ребенка. Согласие на обработку персональных данных дается мною в целях получения муниципальной услуги, предоставляемой администрацией Артемовского городского округа «Прием заявлений и постановка на учет детей в целях зачисления в муниципальные образовательные организации, реализующие основные общеобразовательные программы дошкольного образования» (далее - муниципальная услуга), получения информации о ходе предоставления муниципальной услуги, в том числе в электронной форме. Настоящее Согласие предоставляется на осуществление следующих действий в отношении персональных данных меня и несовершеннолетнего ребенка: сбор, систематизацию, накопление, хранение, уточнение (обновление, изменение), извлечение, использование (только в указанных выше целях), передачу, обезличивание, блокирование, уничтожение, а также на осуществление любых иных операций (действий), совершаемых с персональными данными в соответствии с действующим законодательством Российской Федерации. Обработка персональных данных осуществляется управлением образования, специалистами МФЦ следующими способами: - обработка персональных данных с помощью средств вычислительной техники (автоматизированная обработка персональных данных); - обработка персональных данных без использования средств вычислительной техники (неавтоматизированная обработка персональных данных). При обработке персональных данных управление образования не ограничено в применении способов их обработки. Настоящим я признаю и подтверждаю, что в случае необходимости предоставления моих персональных данных и персональных данных несовершеннолетнего ребенка для достижения указанных выше целей организациям, предоставляющим сервисные услуги доступа к автоматизированным информационным системам, а равно как

при привлечении этих организаций к предоставлению муниципальной услуги в указанных целях, управление образования вправе в необходимом объеме предоставлять для совершения вышеуказанных действий мои персональные данные и персональные данные несовершеннолетнего ребенка организациям, предоставляющим сервисные услуги. Также настоящим признаю и подтверждаю, что настоящее согласие на обработку персональных данных считается данным мною организациям, предоставляющим сервисные услуги, организации имеют право на обработку персональных данных меня и несовершеннолетнего ребенка на основании настоящего согласия. Настоящее согласие дается на период до снятия ребенка с учета очередности, а также на период нахождения меня и моего несовершеннолетнего ребенка в образовательных отношениях. Настоящее согласие может быть отозвано в любой момент по моему письменному заявлению. Я подтверждаю, что, давая настоящее согласие, я действую по своей воле и в интересах несовершеннолетнего ребенка, законным представителем которого являюсь.

« ____ » _____ г. _____
подпись заявителя *Ф.И.О.*

Приложение 5

к административному регламенту
предоставления муниципальной
услуги «Прием заявлений и
постановка на учет детей в целях
зачисления в муниципальные
образовательные организации,
реализующие основные
общеобразовательные программы
дошкольного образования»

ФОРМА

Начальнику управления образования
администрации Артемовского городского
округа

от _____

(Ф.И.О. заявителя)

зарегистрированного по адресу:

_____ (адрес по месту жительства или пребывания)

телефон: _____

адрес электронной почты: _____

ЗАЯВЛЕНИЕ

Прошу снять с учета моего ребенка

_____ (Ф.И.О. ребенка)

_____ (дата рождения)

по причине _____

(указывается причина)

_____ (дата)

_____ (подпись заявителя)

_____ (Ф.И.О. заявителя)

к административному регламенту предоставления муниципальной услуги «Прием заявлений и постановка на учет детей в целях зачисления в муниципальные образовательные организации, реализующие основные общеобразовательные программы дошкольного образования»

ПОСЛЕДОВАТЕЛЬНОСТЬ и сроки выполнения административных процедур

1. Осуществление административной процедуры «Прием и регистрация заявления и документов, представляемых заявителем»

1.1. Административную процедуру «Прием и регистрация заявления и документов, представляемых заявителем» осуществляет должностное лицо, ответственное за предоставление муниципальной услуги.

1.2. При личном обращении заявителя за предоставлением муниципальной услуги должностное лицо, ответственное за предоставление муниципальной услуги, должно удостовериться в личности заявителя (представителя заявителя). Должностное лицо, ответственное за предоставление муниципальной услуги, проверяет документы, представленные заявителем, на полноту соответствия требованиям настоящего Регламента.

1.3. В случае наличия оснований для отказа в приеме документов, определенных пунктом 2.6 настоящего Регламента, должностное лицо, ответственное за предоставление муниципальной услуги, уведомляет заявителя о возможности получения отказа в предоставлении муниципальной услуги.

1.4. Если заявитель настаивает на приеме документов, должностное лицо, ответственное за предоставление муниципальной услуги, делает в расписке отметку «принято по требованию».

1.5. Прием и регистрацию заявлений в электронном журнале входящей корреспонденции должностное лицо, ответственное за предоставление муниципальной услуги, осуществляет в день представления заявителем документов.

1.6. Должностное лицо, ответственное за предоставление муниципальной услуги, выдает заявителю расписку о принятии документов.

1.7. При поступлении документов в Администрацию по электронной почте должностное лицо, ответственное за предоставление муниципальной услуги, принимает и регистрирует документы в электронном журнале входящей корреспонденции не позднее одного ра-

бочего дня, следующего за днем поступления документов.

1.8. При поступлении документов в Администрацию через Единый портал государственных и муниципальных услуг или в электронном виде через СМЭВ посредством программного комплекса «SMART-ROUTE» должностное лицо, ответственное за предоставление муниципальной услуги, принимает и регистрирует их в электронном журнале входящей корреспонденции не позднее одного рабочего дня, следующего за днем поступления документов.

2. Осуществление административной процедуры «Направление заявления и документов исполнителю муниципальной услуги»

2.1. Административная процедура «Направление заявления и документов исполнителю муниципальной услуги» осуществляется специалистом МФЦ, принявшим документы от заявителя.

2.2. Административные процедуры подробно описаны в пункте 3.3 настоящего Регламента.

3. Осуществление административной процедуры «Рассмотрение заявления и приложений к заявлению документов, проверка представленных документов»

3.1. Административная процедура «Рассмотрение заявления и приложений к заявлению документов, проверка представленных документов» осуществляется должностным лицом, ответственным за исполнение муниципальной услуги.

3.2. Должностное лицо, ответственное за предоставление муниципальной услуги, проверяет документы на предмет правильного оформления заявления, внесения всех необходимых сведений. Срок проверки документов – не более трех рабочих дней со дня регистрации документов.

4. Осуществление административной процедуры «Принятие решения о предоставлении услуги, отказе в предоставлении услуги»

4.1. Административную процедуру «Принятие решения о предоставлении услуги, отказе в предоставлении услуги» осуществляет должностное лицо, ответственное за исполнение муниципальной услуги.

4.2. Должностное лицо, ответственное за исполнение муниципальной услуги, принимает решение о предоставлении муниципальной услуги или об отказе в предоставлении муниципальной услуги в течение одного рабочего дня со дня рассмотрения документов.

5. Осуществление административной процедуры «Постановка ребенка на учет в целях зачисления в муниципальные образовательные организации, реализующие основные общеобразовательные программы дошкольного образования; отказ в предоставлении муниципальной услуги или снятие ребенка с учета»

5.1. Административную процедуру «Постановка ребенка на учет в целях зачисления в

муниципальные образовательные организации, реализующие основные общеобразовательные программы дошкольного образования; отказ в предоставлении муниципальной услуги или снятие ребенка с учета» осуществляет должностное лицо, ответственное за исполнение муниципальной услуги.

5.2. Данная административная процедура включает в себя:

внесение сведений в Единый электронный реестр очередности. Сведения в Единый электронный реестр очередности вносятся не позднее трех рабочих дней со дня принятия решения о предоставлении услуги, отказе в предоставлении услуги;

подготовку и направление заявителю уведомления о предоставлении муниципальной услуги (о постановке на учет, о снятии с учета) или об отказе в предоставлении муниципальной услуги.

5.3. Должностное лицо, ответственное за исполнение муниципальной услуги, оформляет уведомление и направляет его заявителю в течение трех рабочих дней со дня принятия решения о предоставлении услуги, отказе в предоставлении услуги.

5.4. Данное уведомление оформляется в письменном виде и направляется заявителю способом, указанным в его заявлении.

6. Осуществление административной процедуры «Выдача заявителю направления в муниципальную дошкольную организацию, реализующую основную общеобразовательную программу дошкольного образования»

6.1. Административная процедура «Выдача заявителю направления в муниципальную дошкольную организацию, реализующую основную общеобразовательную программу дошкольного образования» осуществляется должностным лицом, ответственным за исполнение муниципальной услуги.

6.2. Должностное лицо, ответственное за исполнение муниципальной услуги, осуществляет работу в Едином электронном реестре очередности постоянно. По запросу заявителей в Единый электронный реестр очередности должностным лицом, ответственным за предоставление муниципальной услуги, вносятся изменения персональных данных детей, заявителей (законных представителей), указанных ранее в заявлениях. Заявления о внесении изменений в персональные данные принимаются в период с 1 сентября по 29 февраля ежегодно при наличии подтверждающих документов.

6.3. Ежегодно, в период с 01 марта по 30 апреля, должностное лицо, ответственное за исполнение муниципальной услуги, формирует списки детей, нуждающихся в получении дошкольного образования, по каждому дошкольному учреждению в порядке очередности, исходя из даты рождения ребенка и даты постановки на учет. Дети распределяются по муниципальным образовательным организациям, реализующим основные общеобразовательные программы дошкольного образования, в соответствии с нормативным правовым актом

о закреплении территорий за муниципальными образовательными организациями, реализующими основные общеобразовательные программы дошкольного образования (далее – ДОО).

6.4. В период формирования списков детей (с 01 марта по 30 апреля) данные, размещаемые в Едином электронном реестре очередности, не корректируются. В указанный период должностным лицом, ответственным за исполнение муниципальной услуги, формируются списки детей, состоящих в очереди на получение места в ДОО (приложение 7 к Регламенту).

6.5. Ежегодно, в период со 2 мая по 31 августа (в случае если 2 мая приходится на выходной день, то с первого рабочего дня, следующего за ним) должностное лицо, ответственное за исполнение муниципальной услуги, проводит мероприятия по выдаче заявителям направлений в ДОО (далее – направление) на новый учебный год. Форма направления представлена в приложении 8 к Регламенту.

6.6. При наличии свободных мест в ДОО направления в данные ДОО могут выдаваться в течение всего календарного года.

6.7. Информация о количестве воспитанников в каждой группе ДОО отображается в информационной системе «Дошкольное образование», а также на официальных сайтах ДОО.

6.8. Зачисление детей в ДОО осуществляется непосредственно ДОО в соответствии с Порядком приема детей в ДОО, утвержденным Министерством образования и науки Российской Федерации.

6.9. Направление выдается лично в руки заявителю (официальному представителю).

6.10. Администрация информирует население о сроках и местах выдачи направлений на новый учебный год через средства массовой информации и официальный сайт Артемовского городского округа не позднее 20 апреля текущего года.

6.11. С целью дальнейшего зачисления детей в ДОО заявители, получившие направление, в течение 10 календарных дней со дня получения уведомления предъявляют его в указанное в направлении ДОО.

6.12. В случае отказа заявителя от зачисления ребенка в ДОО, в которое может быть выдано направление, заявитель информирует об этом должностное лицо, ответственное за исполнение муниципальной услуги. Ребенок продолжает оставаться в Единой электронной очереди.

6.13. В другое ДОО заявителю выдается направление только в случае наличия в данном ДОО свободных мест.

7. Сведения о должностных лицах, ответственных за выполнение административных процедур:

№ п/п	Фамилия, имя, отчество	Должность, место работы	Номер телефона, факса, электронный адрес, время приема
1	2	3	4
1.	Власова Наталья Ивановна	Заместитель начальника управления образования администрации Артемовского городского округа	тел: 8 (42337) 4-89-06, факс: 8 (42337) 4-74-52, e-mail: vlasova_ni@artemokrug.ru Время приема граждан: понедельник: с 14:00 до 18:00
2.	Махрина Екатерина Николаевна	Ведущий специалист 1 разряда управления образования администрации Артемовского городского округа	тел: 8 (42337) 4-89-06, факс: 8 (42337) 4-74-52, e-mail: maxrina_en@artemokrug.ru Время приема граждан: понедельник: с 14:00 до 18:00

Приложение 7

к административному регламенту предоставления муниципальной услуги «Прием заявлений и постановка на учет детей в целях зачисления в муниципальные образовательные организации, реализующие основные общеобразовательные программы дошкольного образования»

ФОРМА СПИСКА

детей, состоящих в очереди на получение места в муниципальной образовательной организации, реализующей основную общеобразовательную программу дошкольного образования

Наименование ДОУ: _____

(сокращенное наименование ДОУ)

№ п/п	ФИО ребенка	Дата рождения	Домашний адрес	Дата постановки на очередь	Льготная категория (внеочередной прием/ первоочередной прием)	ФИО родителя (законного представителя)	Сведения о выданном направлении
1	2	3	4	5	6	7	8

Примечание: Список по каждому учреждению формируется из Единого электронного реестра очереди.

Приложение 8

к административному регламенту предоставления муниципальной услуги «Прием заявлений и постановка на учет детей в целях зачисления в муниципальные образовательные организации, реализующие основные общеобразовательные программы дошкольного образования»

ФОРМА НАПРАВЛЕНИЯ в муниципальную образовательную организацию, реализующую основную общеобразовательную программу дошкольного образования в Артемовском городском округе

ПРИМОРСКИЙ КРАЙ АДМИНИСТРАЦИЯ АРТЕМОВСКОГО ГОРОДСКОГО ОКРУГА		
НАПРАВЛЕНИЕ		
№ _____	Дата выдачи: _____	
Направление выдано _____ <small>Ф.И.О. родителя (законного представителя)</small>		
и дает право на предоставление места ребенку: _____ <small>(Ф.И.О. ребенка, дата рождения)</small>		
в муниципальной образовательной организации, реализующей основные общеобразовательные программы дошкольного образования: _____ <small>(сокращенное наименование образовательной организации)</small>		
Контактные телефоны образовательной организации: _____		
Официальный сайт образовательной организации: _____		
Стоимость услуги дошкольного образования: _____ <small>(указывается нормативный правовой акт, которым утверждена стоимость услуги)</small>		
Направление действительно в течение 10 календарных дней со дня получения и подлежит предъявлению в указанную образовательную организацию.		
Руководитель отраслевого органа, предоставляющего муниципальную услугу	подпись	Ф.И.О.
М.П.		