

АДМИНИСТРАЦИЯ
АРТЕМОВСКОГО ГОРОДСКОГО ОКРУГА

ПОСТАНОВЛЕНИЕ

13.05.2022

г. Артем

№ *311-н.о*

О внесении изменений в постановление администрации Артемовского городского округа от 21.07.2017 № 974-па «Об утверждении требований к местам размещения нестационарных торговых объектов и к внешнему виду и техническому состоянию нестационарных торговых объектов» (в ред. от 01.10.2018 № 870-па)

Руководствуясь федеральными законами Российской Федерации от 06.10.2003 № 131-ФЗ «Об общих принципах организации местного самоуправления в Российской Федерации», от 28.12.2009 № 381-ФЗ «Об основах государственного регулирования торговой деятельности в Российской Федерации», приказом департамента лицензирования и торговли Приморского края от 15.12.2015 № 114 «Об утверждении Порядка разработки и утверждения органами местного самоуправления Приморского края схем размещения нестационарных торговых объектов», Уставом Артемовского городского округа Приморского края, администрация Артемовского городского округа

ПОСТАНОВЛЯЕТ:

1. Внести следующие изменения в постановление администрации Артемовского городского округа от 21.07.2017 № 974-па «Об утверждении требований к местам размещения нестационарных торговых объектов и к внешнему виду и техническому состоянию нестационарных торговых объектов» (в ред. от 01.10.2018 № 870-па), изложив приложение 2 к постановлению в редакции приложения к настоящему постановлению (прилагается).

2. Опубликовать настоящее постановление в газете «Выбор» и разместить на официальном сайте Артемовского городского округа.

3. Контроль за исполнением настоящего постановления возложить на первого заместителя главы администрации Артемовского городского округа Литвинова А.А.

Глава Артемовского городского округа

В.В. Квон

Приложение

УТВЕРЖДЕНЫ

постановлением администрации
Артемовского городского округа
от 13.05.2022 № 311-па

ТРЕБОВАНИЯ
к внешнему виду и техническому состоянию
нестационарных торговых объектов

1. Обустройство, установка, возведение нестационарных торговых объектов (далее - НТО) должно осуществляться из модульных или быстровозводимых конструкций.
2. Для возведения (изготовления) НТО и его отделки должны применяться легкие металлические конструкции с остеклением из витринного стекла (простого или тонированного) и облицовкой цветным пластиком, композитными панелями, имеющими качественную отделку, окраску, согласующиеся по цвету с обликом окружающих объектов. Остекление поверхности главного фасада должно быть не менее 50 % от его поверхности. Остекление боковых фасадов не нормируется. Все остекленные поверхности корпуса должны предусматривать установку защитных ролетных систем (рольставней) с механическим или электроприводом. Примеры типовых НТО представлены в приложении 1 к настоящим Требованиям и в архитектурно-градостроительной концепции «Благоустройство площади им. Ленина в Артемовском городском округе», разработанной ООО «Оферта Диалог» по заказу администрации Артемовского городского округа.
3. При отделке НТО допускается использование иных материалов, имеющих качественную и прочную окраску, отделку, обеспечивающих стойкость к проявлениям стихии (дождю, порывам ветра и т.д.). При этом исключается применение кирпича, блоков, шиферной кровли, профилированного листа.
4. При размещении НТО возможно применение модульной системы благоустройства с использованием таких элементов, как: мобильные кашпо, комплекты уличных столов и сидений, скамьи, урны, барные столы и др. (приложение 2 к настоящим Требованиям).
5. При размещении НТО на земельном участке, находящемся между двух улиц, фасады НТО, ориентированные в сторону каждой из улиц, должны иметь единую композицию и стилистику, включая входные площадки для посетителей.
6. Торговый ряд (блокированные НТО) — ряд объектов мелкорозничной торговли и сервиса (киосков или павильонов), размещенных вплотную друг к другу и образующих единый фронт фасадов. Зазор между объектами должен быть облицован. Блокированные НТО должны быть идентичны по форме, высоте, глубине и материалам отделки, иметь линейную

группировку. Запрещено устанавливать павильоны под углом друг к другу или уступом, за исключением п-образного типа организации объектов (приложение 3 к настоящим Требованиям).

7. Высота НТО от средней планировочной отметки земли до верхней точки конструкции НТО должна составлять не более 4 метров.

8. Площадь торгового места для размещения НТО (в т.ч. павильоны, киоски) устанавливается равной площади НТО, увеличенной на 30 %.

9. Для размещения мелкорозничных передвижных НТО площадь торгового места устанавливается:

для лотков, тележек, торговых автоматов - 4 кв. метра;

для палаток - 5 кв. метров;

для квасных цистерн - 6 кв. метров;

для автоприцепов типа «Купава» - 8 кв. метров;

для иных специальных приспособлений - 8 кв. метров.

Под торговым местом следует понимать площадь земельного участка, необходимого продавцу для выкладки (показа), складирования товара, тары, размещения самого продавца, покупателей либо передвижного транспортного средства.

10. Торговые павильоны должны быть оборудованы пандусом, с уклоном не более 8 %, ступенями с шириной проступни не менее 300 мм и высотой подступенка не более 150 мм. Входная площадка должна иметь навес с покрытием из свето-прозрачного или тонированного материала, водоотвод. Поверхность входной площадки должна быть твердой (асфальт, бетонная, клинкерная, шероховатая керамическая плитка, натуральный камень грубой обработки, прорезиненные накладки), не допускать скольжения при намокании и иметь поперечный уклон в пределах 1-2 %. Ширина пути движения должна быть не менее 1,8 метра для обеспечения доступа маломобильным группам населения.

11. Подъездные пути, разгрузочные площадки, площадки для покупателей должны быть освещены и обеспечивать удобный доступ к входу, иметь твердое покрытие (асфальт, бетонная, клинкерная, шероховатая керамическая плитка, натуральный камень грубой обработки, прорезиненные накладки), обеспечивать сток ливневых вод.

12. Хозяиствующие субъекты обязаны обеспечивать надлежащее состояние НТО, включая уход за внешним видом, производить уборку прилегающей территории.

13. Техническая оснащенность НТО должна отвечать санитарным, противопожарным, экологическим правилам, соответствовать требованиям безопасности для жизни и здоровья людей, условиям приема, хранения и реализации товара, а также обеспечивать условия труда и личной гигиены работников.

14. Благоустройство и озеленение территории земельных участков, выделяемых под

некапитальные объекты, должны осуществляться хозяйствующими субъектами, с учетом действующих норм, правил и требований в сфере благоустройства. Благоустройство должно предусматривать устройство пешеходных дорожек и автопарковок с твердым покрытием в соответствии с требованием градостроительных норм по количеству машино-мест (но не менее двух), а также устройство водоотводов, элементов освещения, малых архитектурных форм, газонов, цветников.

15. В случае установки двух и более НТО, расположенных рядом друг с другом, выполняется общий проект на всю группу объектов или проекты каждого объекта должны быть аналогичны. Проект благоустройства прилегающей территории должен быть общим для всех объектов.

16. НТО должен иметь световую вывеску, определяющую профиль объекта и информационную табличку с режимом работы, расположенную у входа в объект.

17. Не допускается размещение рекламно-информационного оформления (включая самоклеящуюся пленку, баннерные панно) на внешних поверхностях НТО.

18. Запрещается:

18.1. Размещение в непосредственной близости от НТО торгово-технологического оборудования, в том числе холодильного оборудования, прилавков, витрин, столов, оборудования для приготовления пищи и т.п.

18.2. Изготовление и установка НТО с нарушением проектной документации, самовольное изменение объемно-планировочного решения, конструкций и их элементов, изменение их цветового решения.

18.3. Заглубление фундамента для размещения НТО и применение капитальных конструкций для их сооружения.

18.4. Раскладка товаров, а также складирование тары, запаса продуктов и т.п. на прилегающей к НТО территории.

18.5. Самовольная установка дополнительных конструкций на внешних поверхностях объекта для размещения световых вывесок, рекламы или иной визуальной информации (самоклеящаяся пленка, баннеры и т.д.).

19. При размещении НТО не допускается вырубка кустарниковой, древесной растительности, асфальтирование и сплошное мощение приствольных кругов в радиусе ближе 1,5 метра от ствола.

20. Передвижные НТО размещаются в местах с твердым покрытием, оборудованных осветительным оборудованием, урнами или малыми контейнерами для мусора.

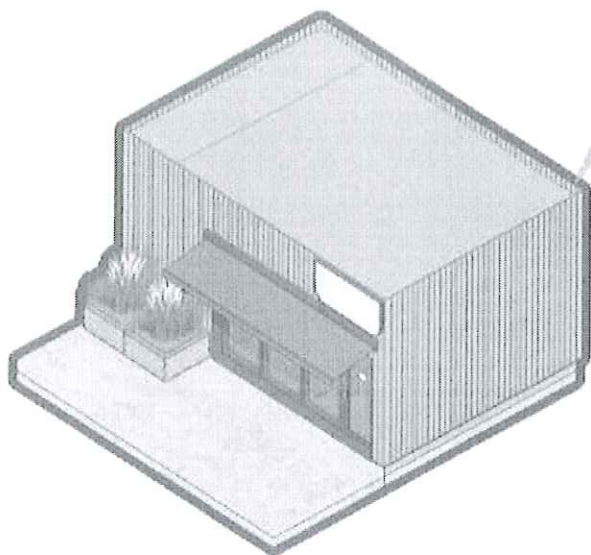
21. Внесение изменений и (или) дополнений в настоящие Требования к внешнему виду и техническому состоянию НТО служит основанием для приведения НТО в соответствие с обновлёнными требованиями, в течение одного года с момента внесения соответствующих изменений.

Приложение 1

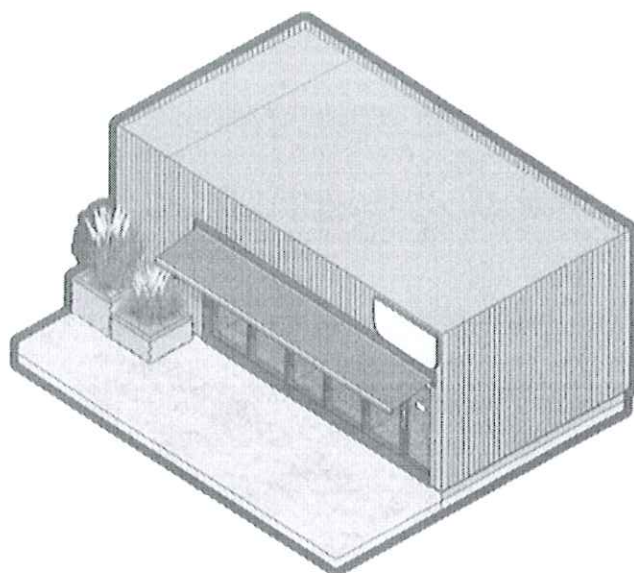
к Требованиям к внешнему виду
и техническому состоянию
нестационарных торговых объектов

ТИПЫ НЕСТАЦИОНАРНЫХ ТОРГОВЫХ ОБЪЕКТОВ

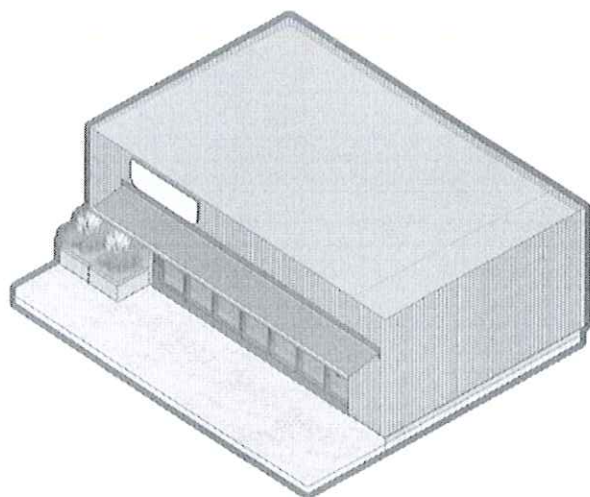
Павильон



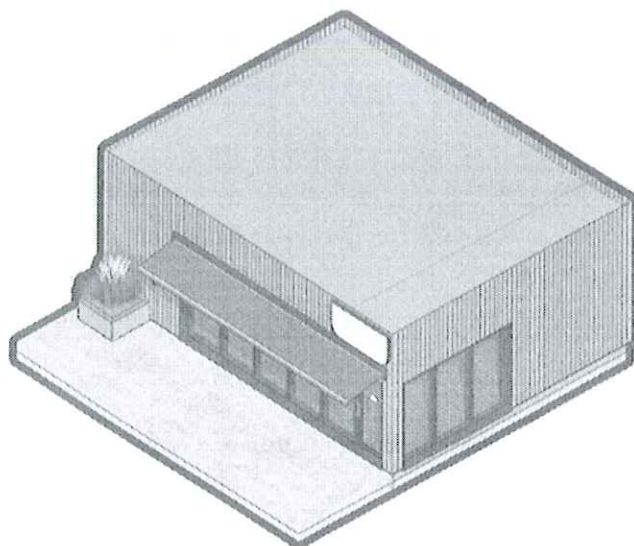
Площадь, 22 м²



Площадь, 29 м²



Площадь, 42 м²

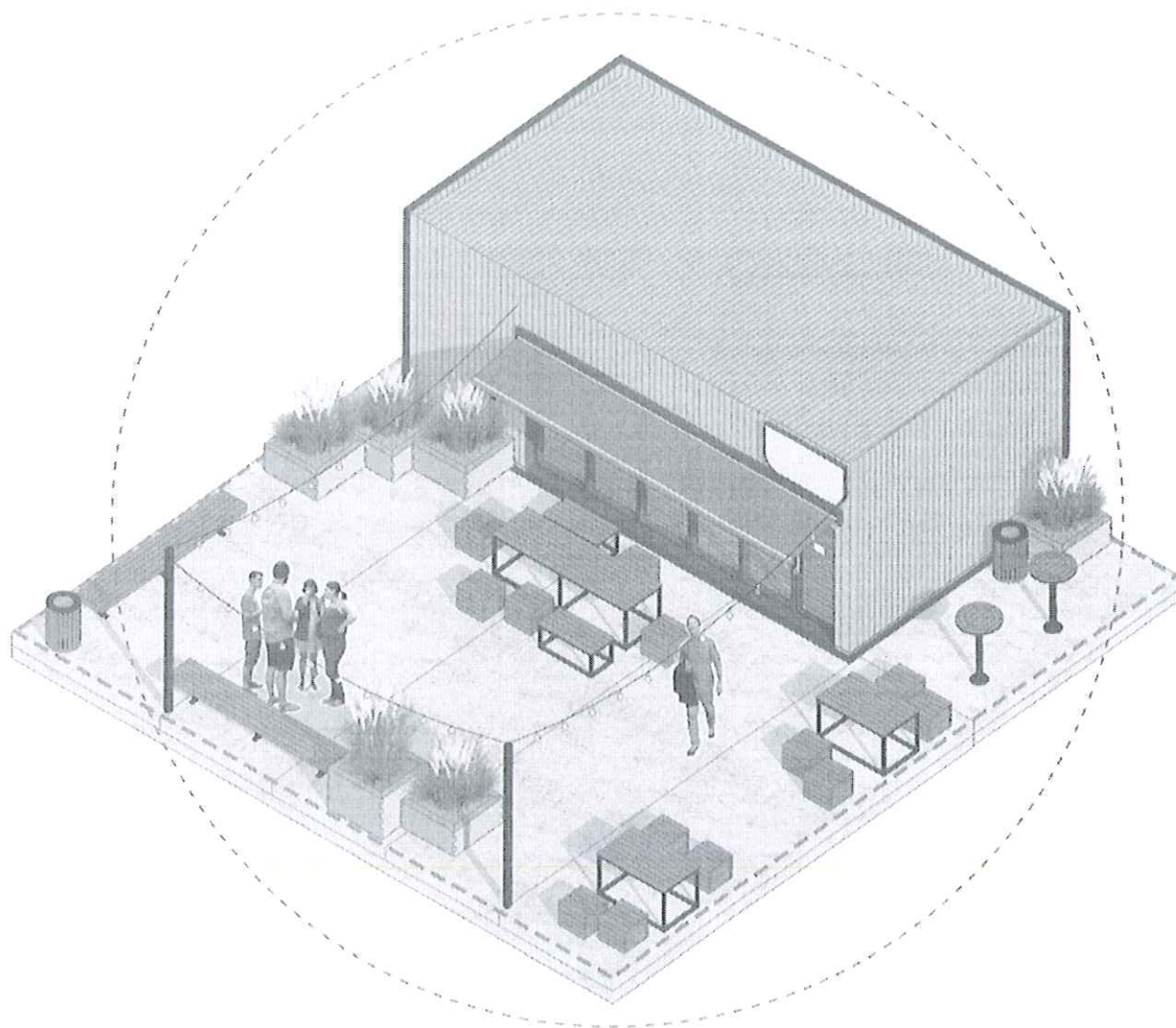


Площадь, 50 м²

Приложение 2

к Требованиям к внешнему виду и
техническому состоянию
нестационарных торговых объектов

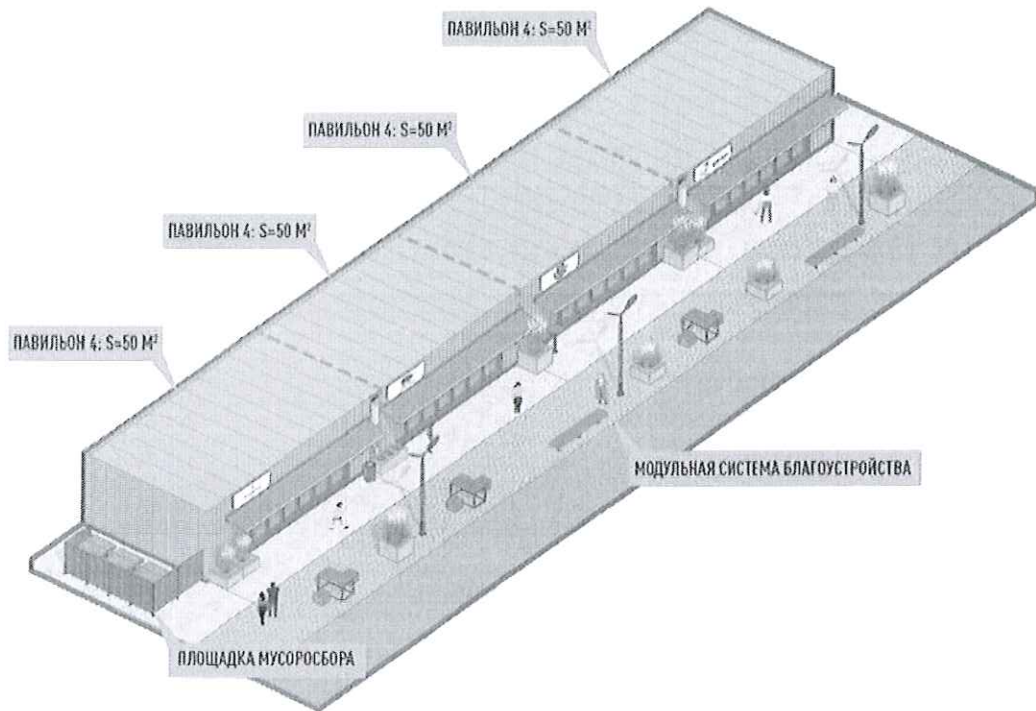
МОДУЛЬНАЯ СИСТЕМА БЛАГОУСТРОЙСТВА



Приложение 3

к Требованиям к внешнему виду и
техническому состоянию
нестационарных торговых объектов

ПРИМЕРЫ: ЛИНЕЙНЫЙ ТИП ОРГАНИЗАЦИИ ОБЪЕКТОВ



ПРИМЕРЫ: П-ОБРАЗНЫЙ ТИП ОРГАНИЗАЦИИ ОБЪЕКТОВ

