

АДМИНИСТРАЦИЯ
АРТЕМОВСКОГО ГОРОДСКОГО ОКРУГА
ПОСТАНОВЛЕНИЕ

22.02.2023

г. Артем

№ *111-п.д.*

Об установлении публичного сервитута в отношении земельного участка, местоположение которого установлено относительно ориентира, расположенного в границах участка, ориентир: автомобильная дорога «Хабаровск-Владивосток» с 730 км по 735,5 км., почтовый адрес ориентира: Приморский край, г. Артем.

На основании ходатайства общества с ограниченной ответственностью «Дальневосточные электрические сети» (ИНН 2543118351, ОГРН 1172536037079) от 17.01.2023 № У-01-334 об установлении публичного сервитута, выписки из Единого государственного реестра недвижимости о характеристиках объекта недвижимости от 23.01.2023 № КУВИ-001/2023-13800024, в соответствии со ст. 23, п. 1 ст. 39.37 Земельного кодекса Российской Федерации, федеральными законами от 06.10.2003 № 131-ФЗ «Об общих принципах организации местного самоуправления в Российской Федерации», от 08.11.2007 № 257-ФЗ «Об автомобильных дорогах и о дорожной деятельности в Российской Федерации и о внесении изменений в отдельные законодательные акты Российской Федерации», приказом Министерства транспорта Российской Федерации от 10.08.2020 № 297 «Об утверждении Порядка подачи и рассмотрения заявления об установлении публичного сервитута в отношении земельных участков в границах полос отвода автомобильных дорог (за исключением частных автомобильных дорог) в целях прокладки, переноса, переустройства инженерных коммуникаций и их эксплуатации, а также требований к содержанию решения об установлении такого публичного сервитута», руководствуясь Уставом Артемовского городского округа Приморского края, администрация Артемовского городского округа

ПОСТАНОВЛЯЕТ:

1. Установить публичный сервитут в интересах общества с ограниченной ответственностью «Дальневосточные электрические сети» на земельном участке площадью 68 кв. метров с кадастровым номером 25:27:000000:3112, местоположение которого установлено относительно ориентира, расположенного в границах участка, ориентир: автомобильная дорога «Хабаровск-Владивосток» с 730 км по 735,5 км., почтовый адрес ориентира: Примор-

ский край, г. Артем, для эксплуатации объектов электросетевого хозяйства, сроком на 10 лет.

2. Утвердить границы публичного сервитута согласно схеме расположения границ публичного сервитута (прилагается).

3. Муниципальному казенному учреждению управлению муниципальной собственности администрации Артемовского городского округа (Железнова Н.С.) в течение 5 (пяти) рабочих дней со дня принятия решения направить копию постановления:

правообладателю земельного участка;

в орган регистрации прав;

обладателю публичного сервитута.

4. Управлению информационной политики администрации Артемовского городского округа (и.о. начальника Рабинович Э.Д.) в течение 5 (пяти) рабочих дней опубликовать настоящее постановление в газете «Выбор» и разместить на официальном сайте Артемовского городского округа.

5. Контроль за исполнением данного постановления возложить на заместителя главы администрации – начальника управления муниципальной собственности администрации Артемовского городского округа Железнову Н.С.

Глава Артемовского городского округа



В.В. Квон

Приложение 1

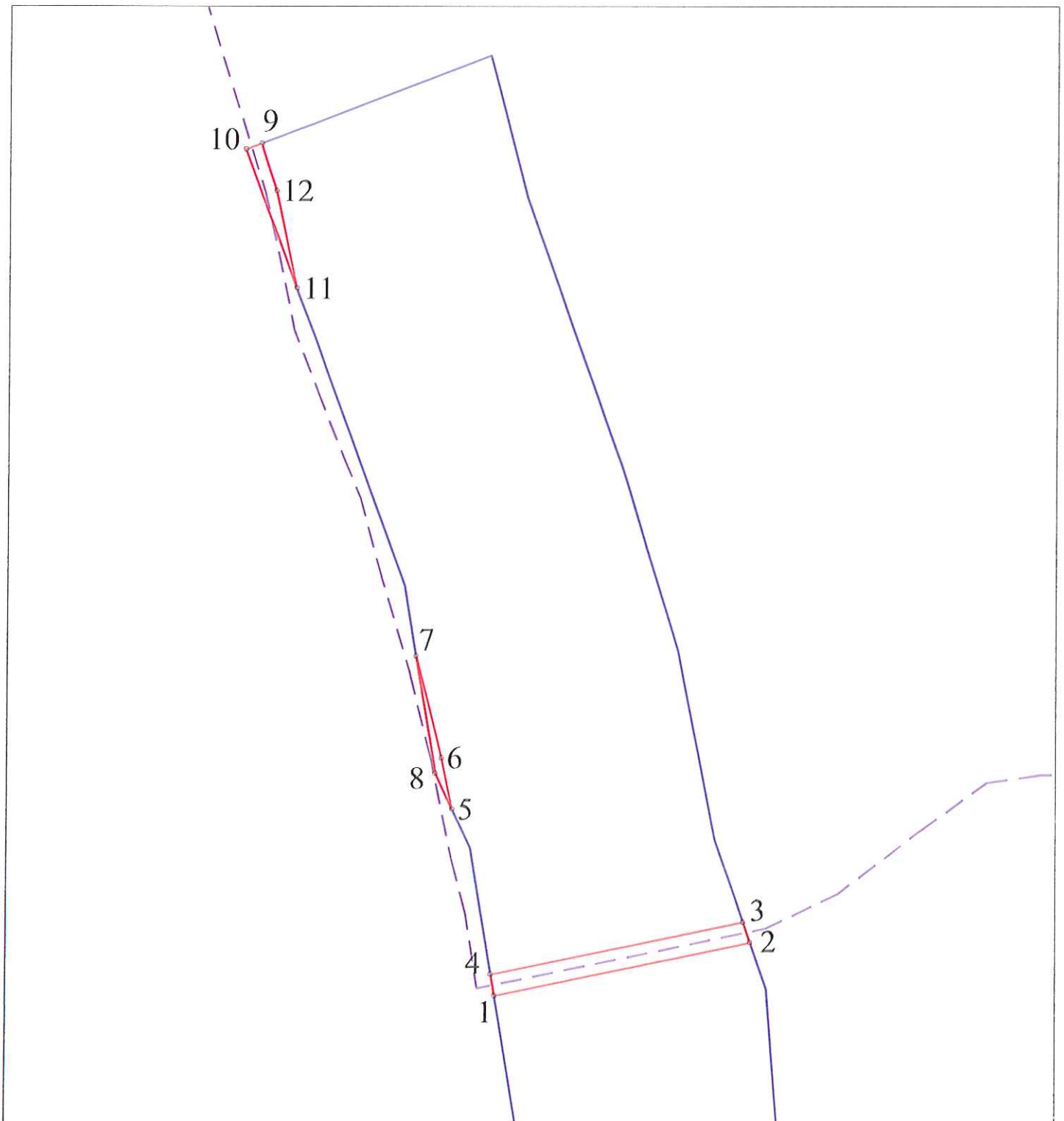
к постановлению администрации
Артемовского городского округа
от 22.02.2023 № 11-10

СХЕМА РАСПОЛОЖЕНИЯ ГРАНИЦ ПУБЛИЧНОГО СЕРВИТУТА

**публичный сервитут для эксплуатации объектов электросетевого хозяйства
на земельном участке с кадастровым номером 25:27:000000:3112, расположенном
по адресу: Приморский край, г. Артем**

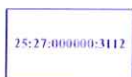
(наименование объекта, местоположение границ которого описано (далее объект))

Сведения о планируемых границах публичного сервитута



Система координат: МСК 25, зона 1
Масштаб: 1:500

Условные обозначения:



- граница и кадастровый номер земельного участка



- планируемые границы публичного сервитута

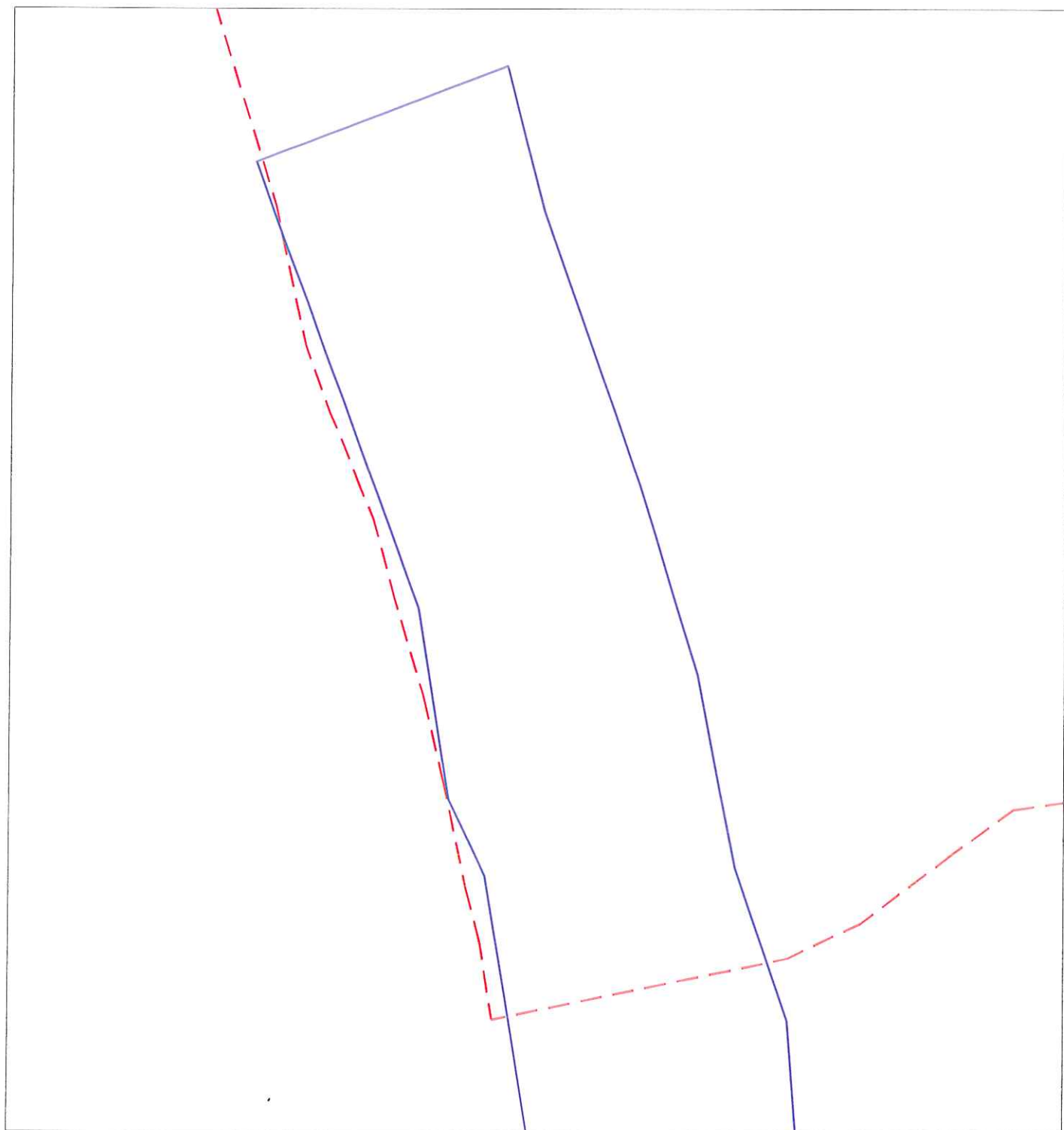


- местоположение инженерного сооружения (КЛ - 10кВ)



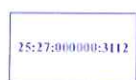
- обозначение характерной точки планируемого публичного сервитута

Схема размещения объекта на земельных участках полосы отвода автомобильной дороги



Система координат: МСК 25, зона 1
Масштаб: 1:500

Условные обозначения:



- граница и кадастровый номер земельного участка



- местоположение инженерного сооружения (КЛ 10кВ)

Сведения о планируемых границах публичного сервитута

Каталог координат границ планируемого публичного сервитута

Площадь 68кв. м

№ п/п	Координаты, м (МСК-25, зона 1)		Метод определения координат характерной точки	Средняя квадратическая погрешность положения характерной точки (Mt), м	Описание обозначения точки на местности (при наличии)
	X	Y			
1	2	3	4	5	6
1	386925.20	1409762.96	Картометрический метод	0.25	Закрепление отсутствует
2	386930.13	1409786.87	Картометрический метод	0.25	Закрепление отсутствует
3	386932.03	1409786.20	Картометрический метод	0.25	Закрепление отсутствует
4	386927.17	1409762.62	Картометрический метод	0.25	Закрепление отсутствует
1	386925.20	1409762.96	Картометрический метод	0.25	Закрепление отсутствует
5	386942.50	1409758.91	Картометрический метод	0.25	Закрепление отсутствует
6	386947.26	1409757.90	Картометрический метод	0.25	Закрепление отсутствует
7	386956.70	1409755.50	Картометрический метод	0.25	Закрепление отсутствует
8	386945.82	1409757.33	Картометрический метод	0.25	Закрепление отсутствует
5	386942.50	1409758.91	Картометрический метод	0.25	Закрепление отсутствует
9	387004.24	1409740.74	Картометрический метод	0.25	Закрепление отсутствует
10	387003.69	1409739.28	Картометрический метод	0.25	Закрепление отсутствует
11	386990.80	1409744.10	Картометрический метод	0.25	Закрепление отсутствует
12	386999.85	1409742.14	Картометрический метод	0.25	Закрепление отсутствует
9	387004.24	1409740.74	Картометрический метод	0.25	Закрепление отсутствует